

EXERCICE 02 : ODYSSÉE DE L'ESPACE DOMESTIQUE, EN PÉRIODE DE CONFINEMENT

BOUET THIBAUT

Depuis la mi-mars, je suis confiné avec mes parents et mon frère jumeau dans le logement familiale. Ma mère est aide soignante et travaille dans un hôpital et est donc au cœur de la lutte contre la pandémie même si son hôpital n'est pas vraiment touchée par celle ci. Mon père lui, travaille dans une usine de menuiserie qui est a l'arrêt pendant cette période ainsi il ne travaille pas en ce moment. Mon frère et moi sommes en études Supérieur et suivons donc nos cours à distance, à la maison.

Durant cette période nous vivons dans le stress de cette pandémie, ce qui accentué avec une mère travaillant dans le milieu hospitalié. Le seul moyen de s'ouvrir à l'extérieur est la télé et les réseaux sociaux mais il est difficile d'ignorer les articles sur la pandémie. Ceci ne nous permet pas de nous changer les idées et oublier la situation.

De plus la situation crée une monotonie désagréable nous voyons toujours les mêmes personnes, les mêmes lieux et les journées se ressemblent.

Tout cela ne nous permet pas de nous changer les idées et d'oublier la situation actuelle.

monotonie toujours avec les mêmes personnes pas la possibilité de se changer les idées. Et cela favorise le stress, l'angoisse et il est dur de se déstresser et se sentir mieux dans ces conditions. Nous n'avons pas trop la possibilité de changer d'environnement, de voir des amis ou de faire du sport (comme du foot que je ne plus pratiquer en club). Mais j'ai l'avantage de passer mon confinement dans une maison a la campagne avec un espace extérieur et la possibilité d'aller courir en campagne ce qui est plutôt relaxant et permet un peu de se changer les idées. De plus les réseaux sociaux permettent de garder le contact avec nos amis. Mais un rapport direct avec ses amis manquent. La situation crée la perte d'un lien social qui m'est important pour me sentir bien.

Ensuite, le travail à distance est plutôt compliqué, surtout en école d'architecture où l'on a besoin de communiquer sur un projet et expérimenter en maquette par exemple. Il est stressant de devenir travailler toujours autant, voire plus mais en restant chez soi. Et il est dur de se motiver à travailler en restant dans le même environnement.

Enfin, la situation permet tout de même de pouvoir se retrouver en famille avoir plus de lien avec mes parents, mon frère, ce qui était devenu plus rare depuis le début des études supérieurs. Mais, le fait d'être toujours avec son frère et ses parents peut-être source de conflits et la situation ne permet pas trop de «fuir le conflit».



Salle à manger : le lieu où l'on passe la plus part de nos moments en famille durant le confinement, le foyer de discussion, de bons moments ou même de conflits durant la période.



Ma chambre, le lieu dans lequel je passe la plupart de mon temps en confinement. Le «bordel» sur mon bureau et significatif du temps consacré au travail à distance et d'une perte des repères habituelles et du manque d'organisation durant cette période



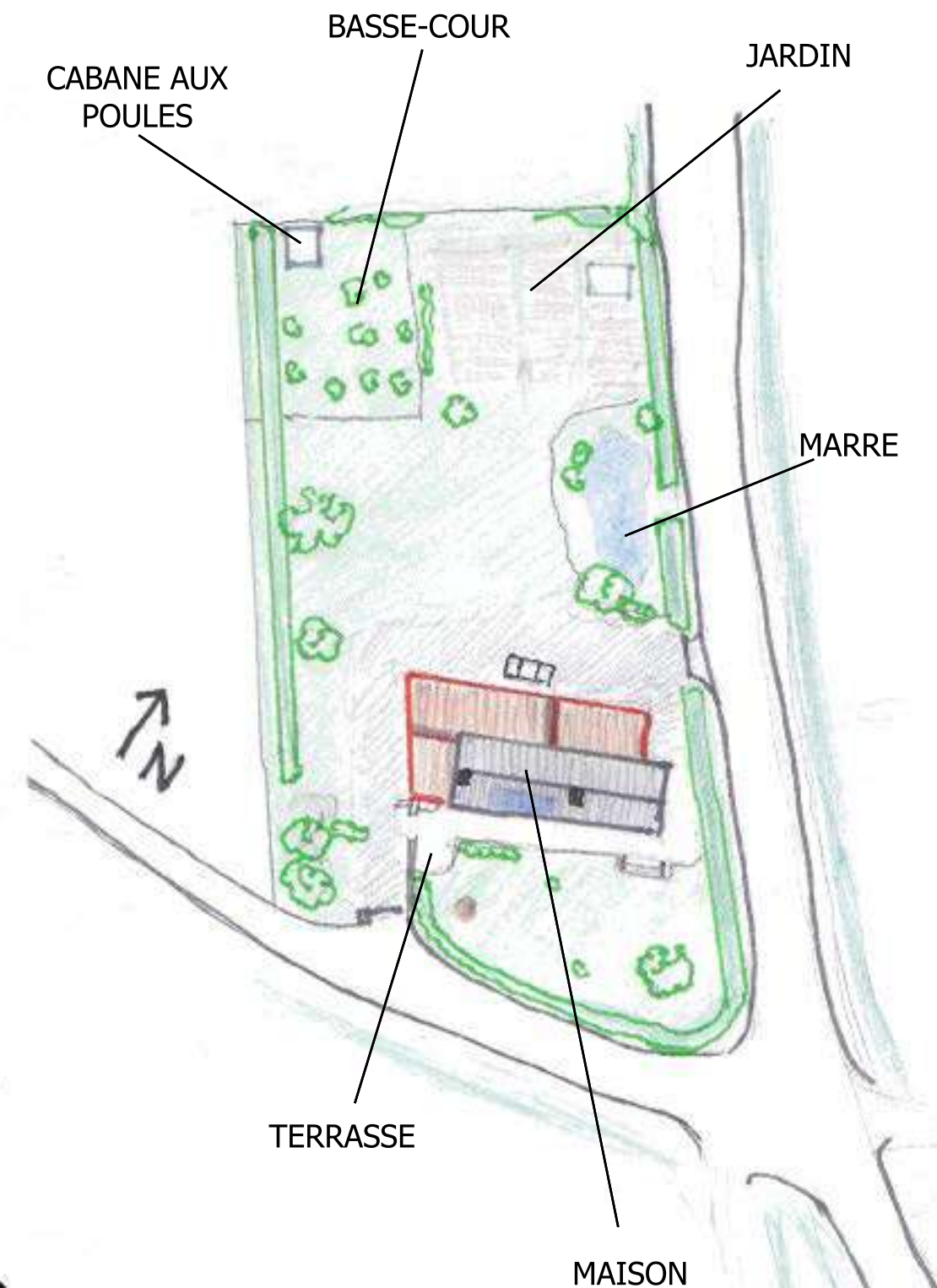
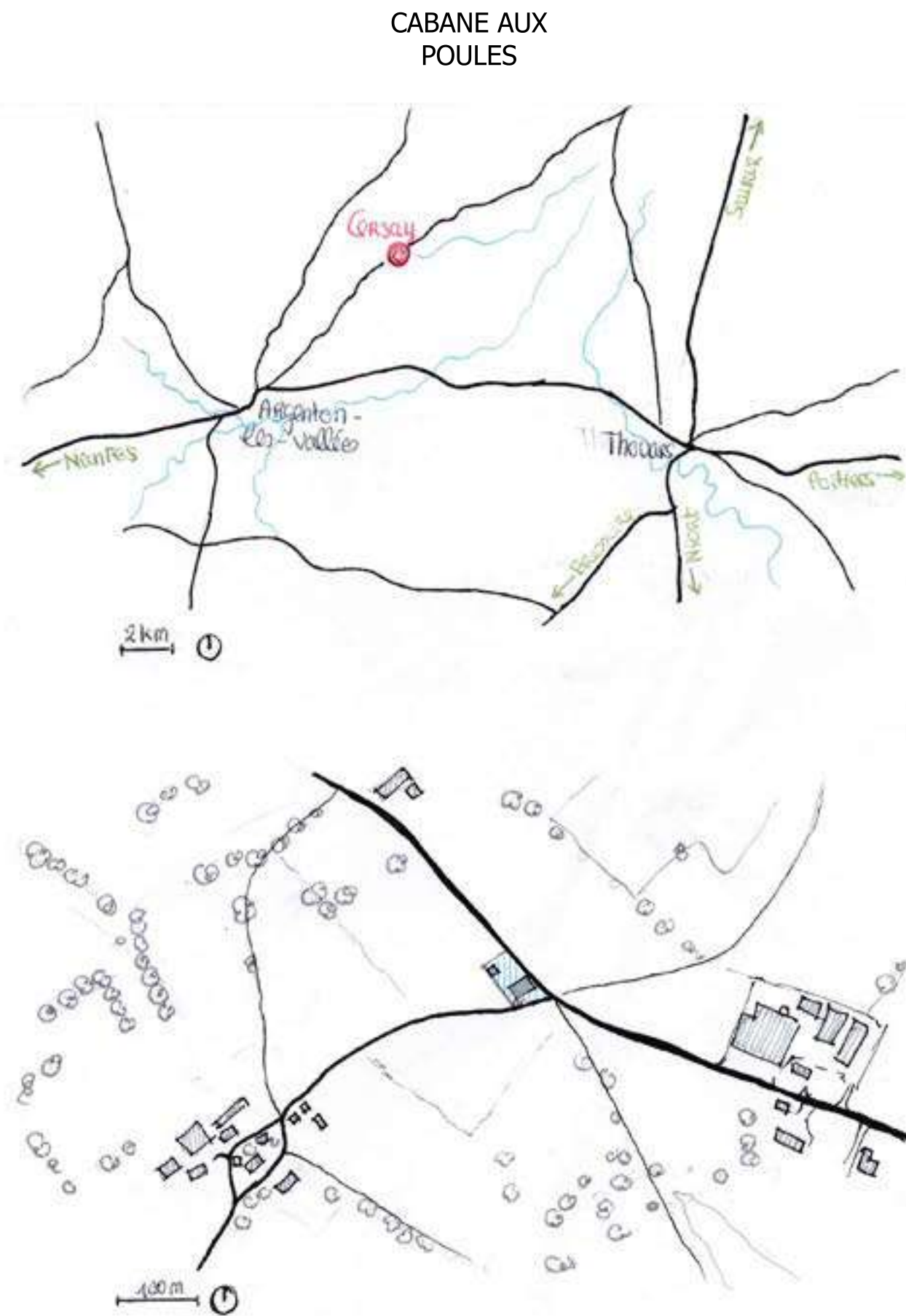
Le logement familiale, une maison qui est plutôt grande et possède un espace extérieur plutôt grand ce qui est un vrai avantage durant cette période

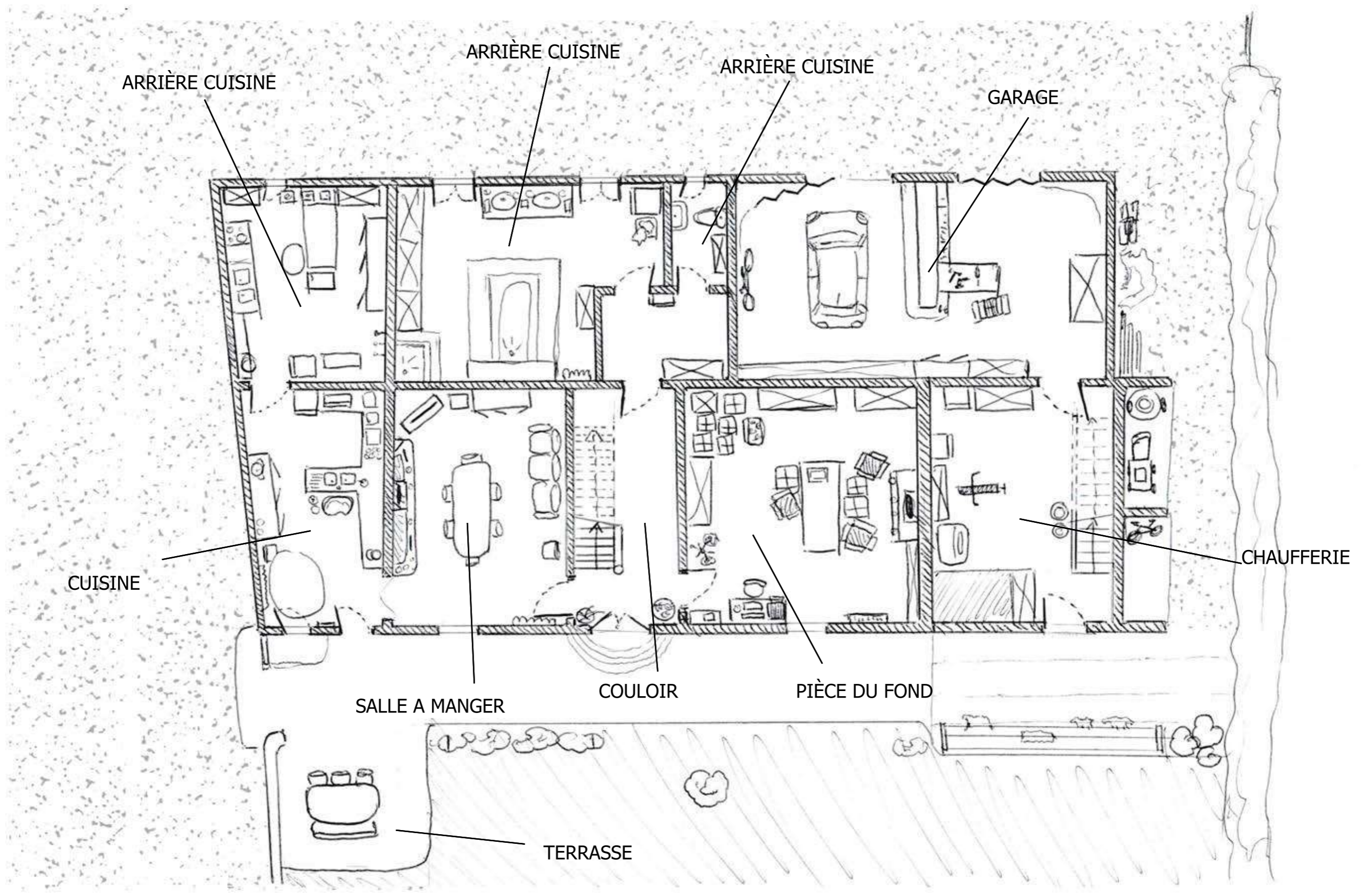


Vue de ma chambre : à la fois signe de monotonie car c'est toujours la même vue mais cette vue est plutôt reposante et agréable car c'est une vue vers la campagne, la nature.

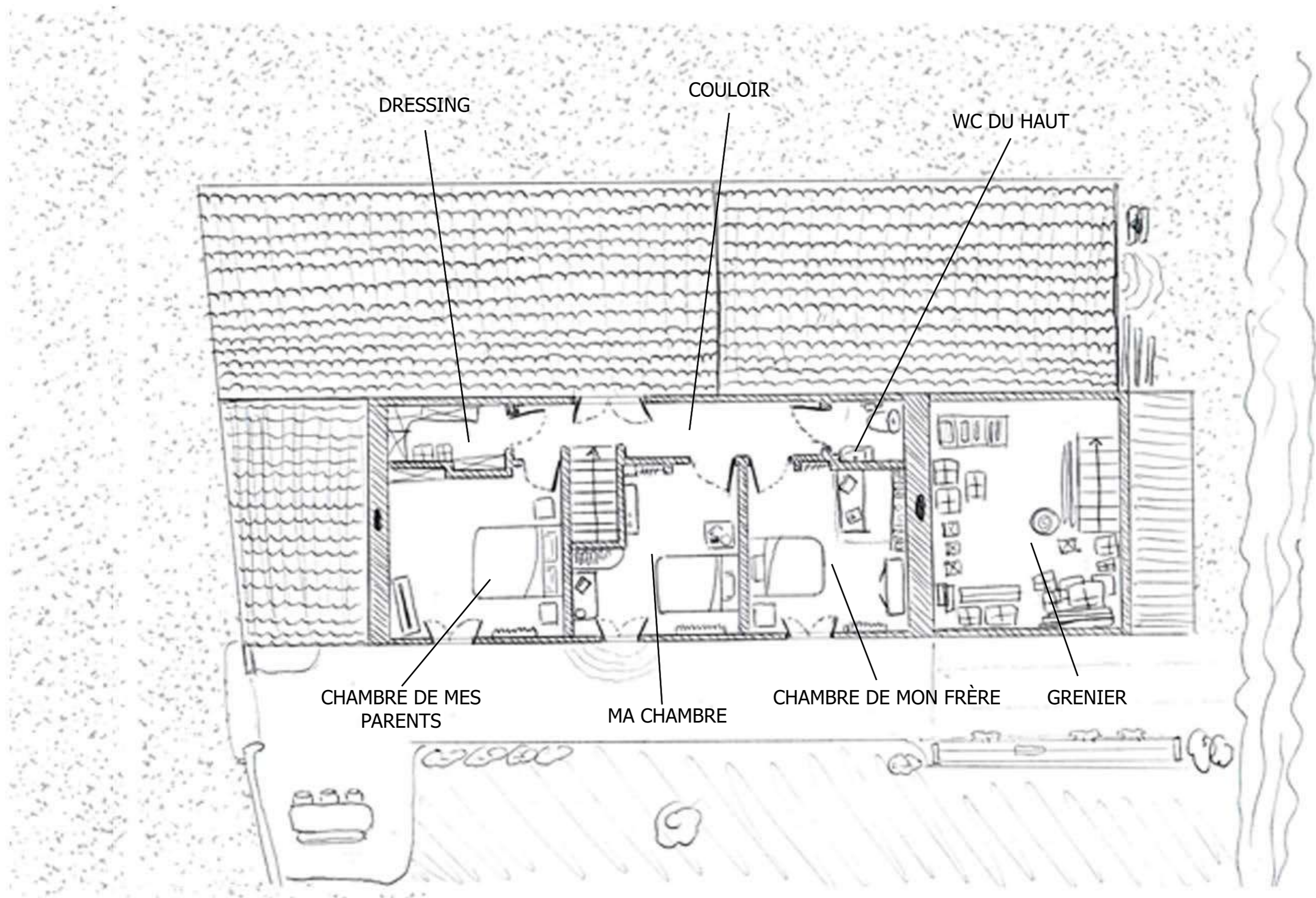
Le logement étudié est une maison située à Cersay, une petite commune du Nord Deux-Sèvres, à 115km de Nantes. Cette maison a été achetée par mes parents en 1998. Ils ont acheté ce logement pour être plus proche de leur travail : mon père travail dans une usine de menuiserie à Cersay et ma mère est aide-soignante à Doué-la-fontaine (20 min de route). Aujourd'hui le logement est composé de quatres membres : mes parents, mon frère jumeau et moi-même. Cependant mon frères et moi sommes en étude supérieurs. J'étudie à Nantes et mon frères à Poitiers et nous avons l'habitude de revenir au logement familiale tous les week-ends et pour les vacances. Cette maison est plutôt grande (environ 300 m²) et possède un grand espace extérieur permettant par exemple de jardiner ou avoir une basse-cour. Il n'y a pas de voisin proche.

La situation du confinement modifie forcément les appropriations du logement. Certaines activités s'intensifient à l'instar d'autres activités. Des lieux sont plus ou moins exploités qu'en temps normal et le rapport avec l'espace extérieur est modifié. C'est ce que je vais, ensuite, approfondir.





RDC



R+1

La période de confinement modifie forcément les journées et les appropriations du logement. Tout d'abord toutes les journées se ressemblent : ma mère, étant aide-soignante, travaille tous les jours et la journée nous sommes trois à la maison, mon père, mon frère et moi.

De plus, de nombreuses habitudes sont modifiées. De manière générale nous prenons plus notre temps. Nous passons plus de temps dans la salle de bain pour par exemple faire du sport, celle-ci se transforme alors en salle de sport. Nous passons également plus de temps dans notre chambre, surtout mon frère et moi, pour se reposer mais surtout travailler. Notre père, ne travaillant plus, passe beaucoup plus de temps à jardiner et à entretenir l'espace extérieur de la maison. La cuisine est aussi un lieu où l'on passe plus de temps que ce soit pour cuisiner, pour faire notre propre pain, des pizzas maison... mais aussi pour grignoter car comme nous sommes confinés on passe plus de temps pour aller chercher à manger dans les placards par exemple quand on fait des poses dans notre travail.

Ensuite, les activités avec mon frère ou en famille sont de plus en plus fréquentes pendant cette période. De nombreux jeux en famille parfois oubliés font leur retour dans la maison, et les jeux de sociétés en famille sont plus fréquents. Je passe également du temps à jouer au foot avec mon frère ce qui était devenu rare avant le confinement. Il y a beaucoup plus de moments en famille surtout dans la salle à manger, pour regarder la télé ensemble mais aussi pour les repas. Avant le confinement tous les repas ne se faisaient pas en famille notamment parce que mon frère et moi allions aux entraînements ou matchs de foot alors que pendant cette période tous les dîners et tous les repas le week-end se déroulent en famille.



Cuisine : elle est bien plus utilisée en cette période de confinement nous prenons plus le temps de préparer des repas. Surtout mon frère qui aime cuisiner et mon père qui cuisine un pain maison par jour.



Jeu de fléchette : un exemple de jeu auquel on jouait plus du tout mais qui est devenu un des passe-temps principaux en période de confinement.



Porte centrale de la maison : elle est habituellement toujours fermée mais dû à une casse de la serrure de la porte d'entrée cette porte est devenue la nouvelle entrée de la maison. Ainsi cela modifie nos habitudes pour entrer et sortir de la maison.



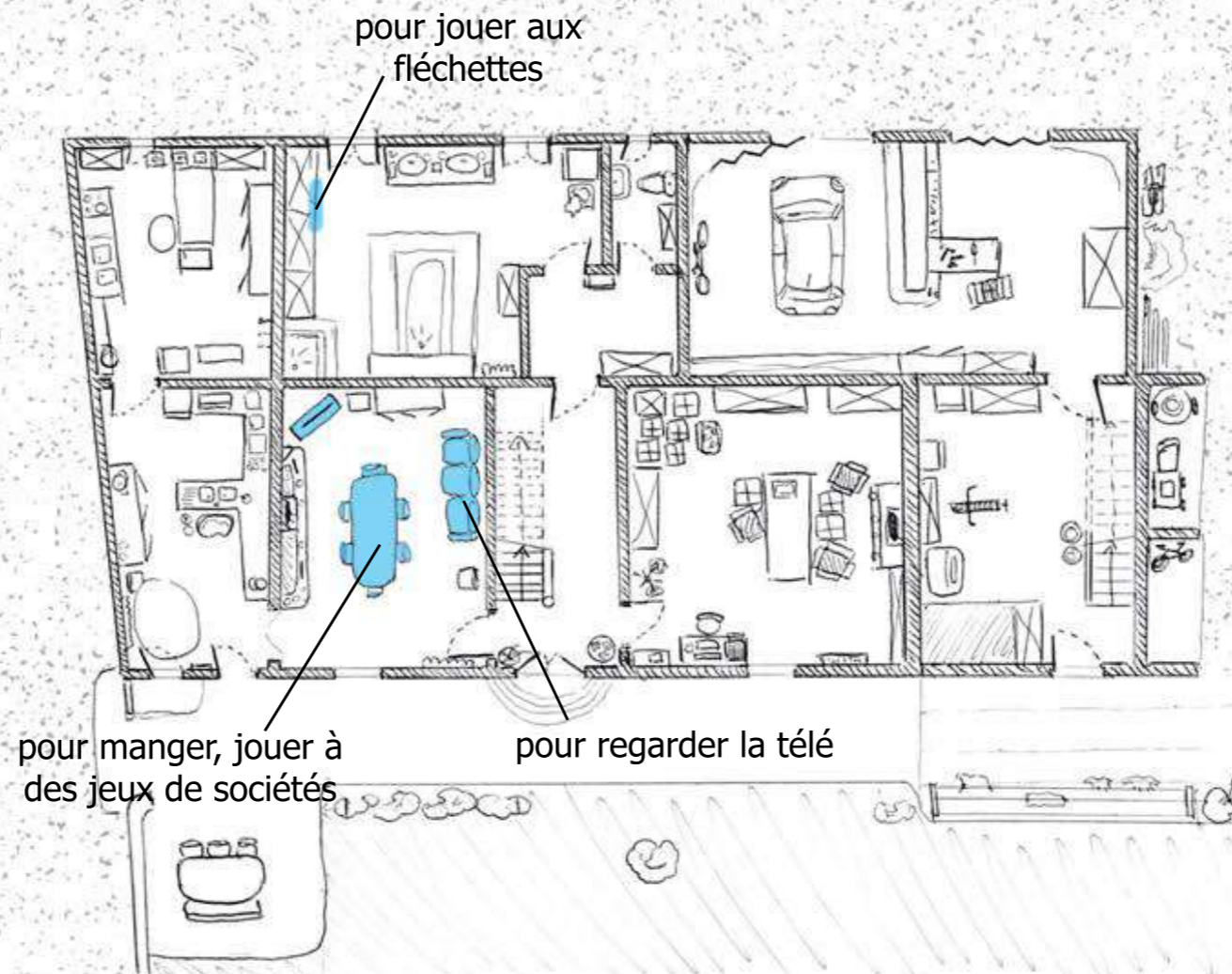
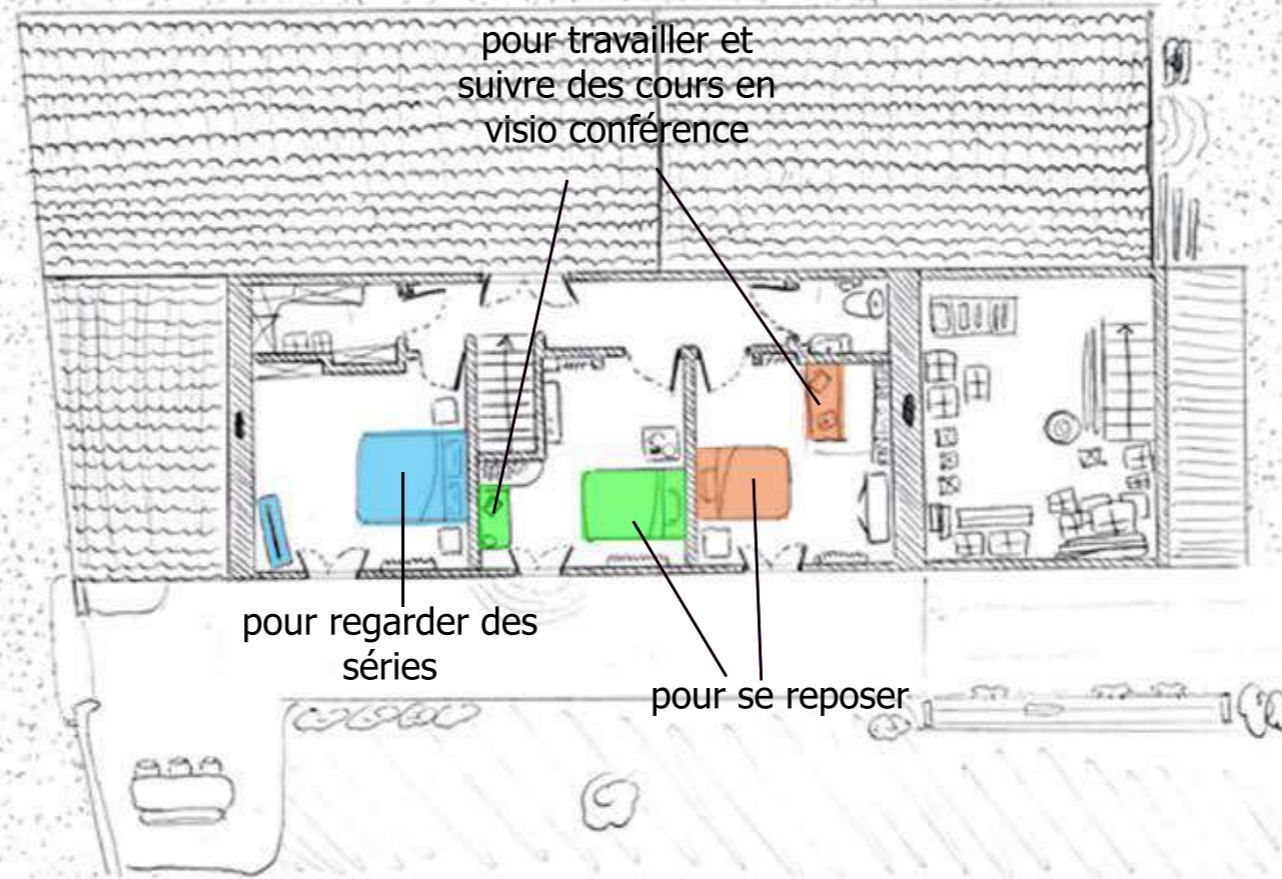
Salle à manger : le lieu où l'on passe la plus part de nos moments en famille durant le confinement, ce lieu est devenu le foyer de la plupart de nos activités durant le confinement : repas, regarder la télé, jouer à des jeux de sociétés...

THÈME 1 : QUELLES ACTIVITÉS PENDANT LE CONFINEMENT ? ENSEMBLE OU SEUL ?


Ce thème présente quels sont les lieux où l'on pratique de activités dans la maison en période de confinement. Et, si ces activités sont pratiquées seul ou en famille.

Mon frères et moi passons une partie de la journée seul chacun dans notre chambre. Soit pour étudier sur notre bureau ou alors se reposer sur notre lit. Nos parents passe aussi une partie de la journée seul: notre père jardine seul ou travaille dans le garage tandis que notre mère, étant aide-soignate, travail une grande partie de la journée.

Les autres moments de la journée sont passés en famille. Ils se déroulent plutôt pendant les heures de repas et le soir à partir de 18h. La plupart de ses moments sont passées dans la salle à manger que ce soit pour manger, regarde la télé mais aussi jouer à des jeux de sociétés. Mais ils se déroulent aussi dans la chambre des parents pour regarder des séries en famille ou dans la salle de bain pour jouer aux fléchettes (jeu réinstaler depuis le début du confinement). Enfin, ces moments en famille, sont beaucoup plus fréquents durant cette période de confinement.



Lieux les plus utilisées en journée de confinement :

 ensemble

seul :

 moi

 mon frère

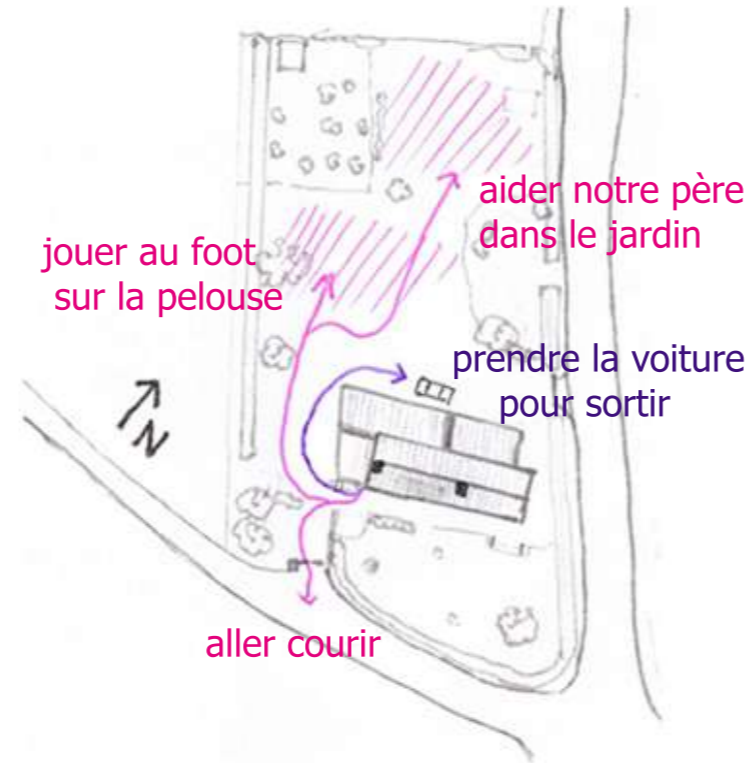
THÈME 2 : QUAND ET POURQUOI SORTONS-NOUS DE LA MAISON EN TEMPS DE CONFINEMENT ?

Ce deuxième thème présente les raisons pour lesquelles nous sortons de la maison en temps de confinement que ce soit pour profiter de l'extérieur mais aussi quitter le domicile, ce qui est limité durant cette période.

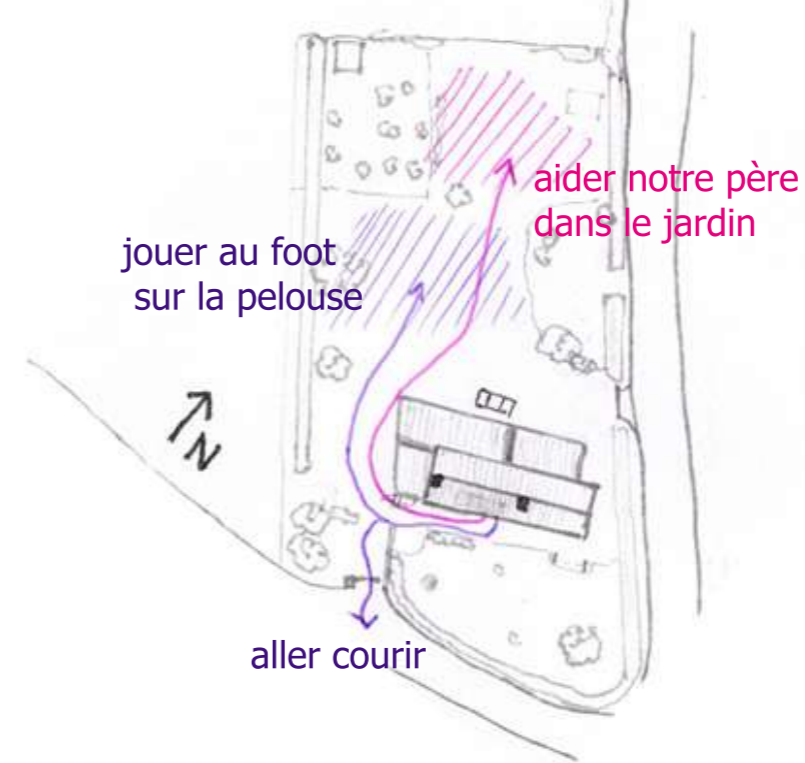
Tout d'abord que ce soit pour mon frère ou moi, la période de confinement accentue la fréquence de nos activités physiques à l'extérieur de la maison que ce soit pour jouer au foot sur la pelouse derrière notre maison ou alors aller courir en dehors du domicile (dans la limite des règles du confinement). Cependant nous ne sortons plus de la maison pour prendre la voiture et sortir (voir des amis ou aller au foot).

Ensuite, les habitudes sont également changées pour notre père qui ne travaille plus et ne sort donc plus pour aller au travail en vélo. Mais, qui sort plus de la maison pour aller jardiner ou promener le chien. Enfin, c'est pour notre mère que les habitudes changent le moins, comme hors-confinement elle sort essentiellement de la maison pour prendre la voiture afin de se rendre à son travail.

Déplacements des enfants
avant le confinement



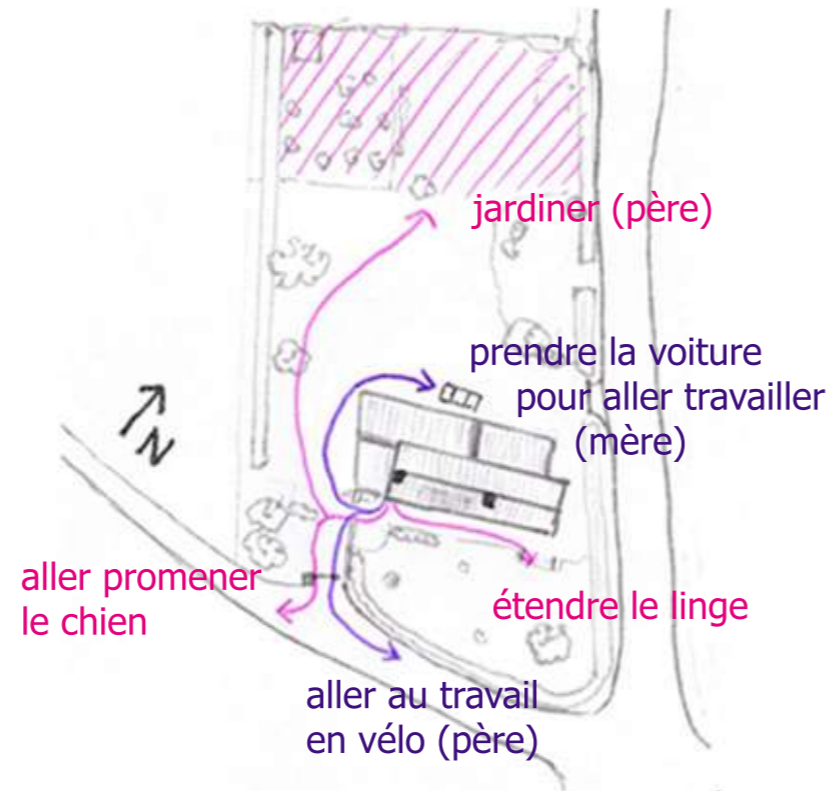
pendant le confinement



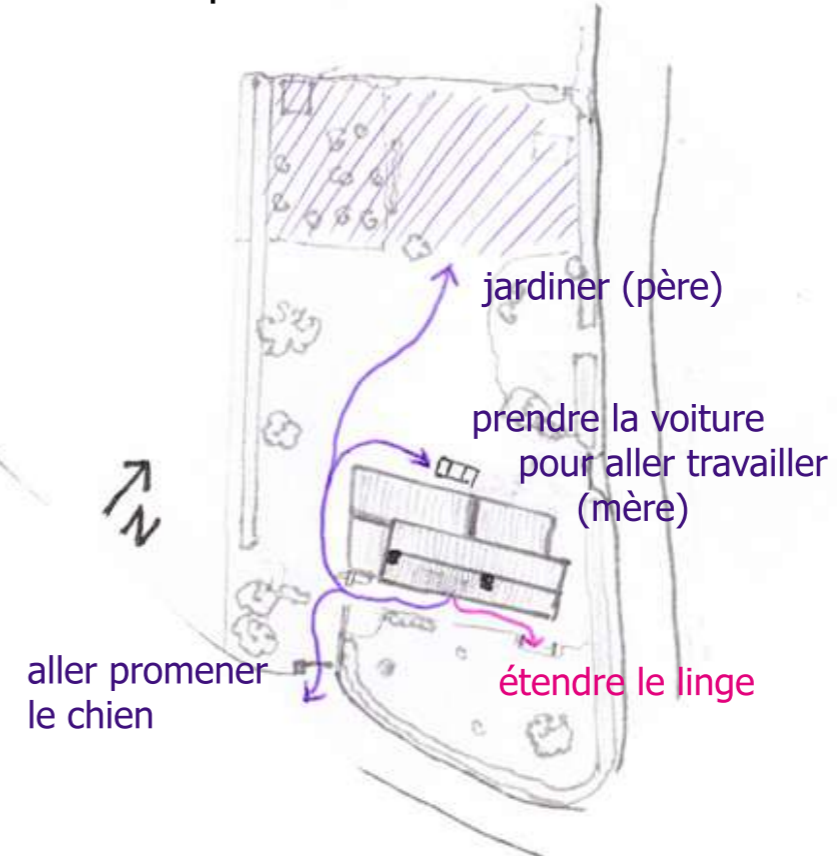
→ déplacement occasionnel

→ déplacements fréquents

Déplacements des parents
avant le confinement



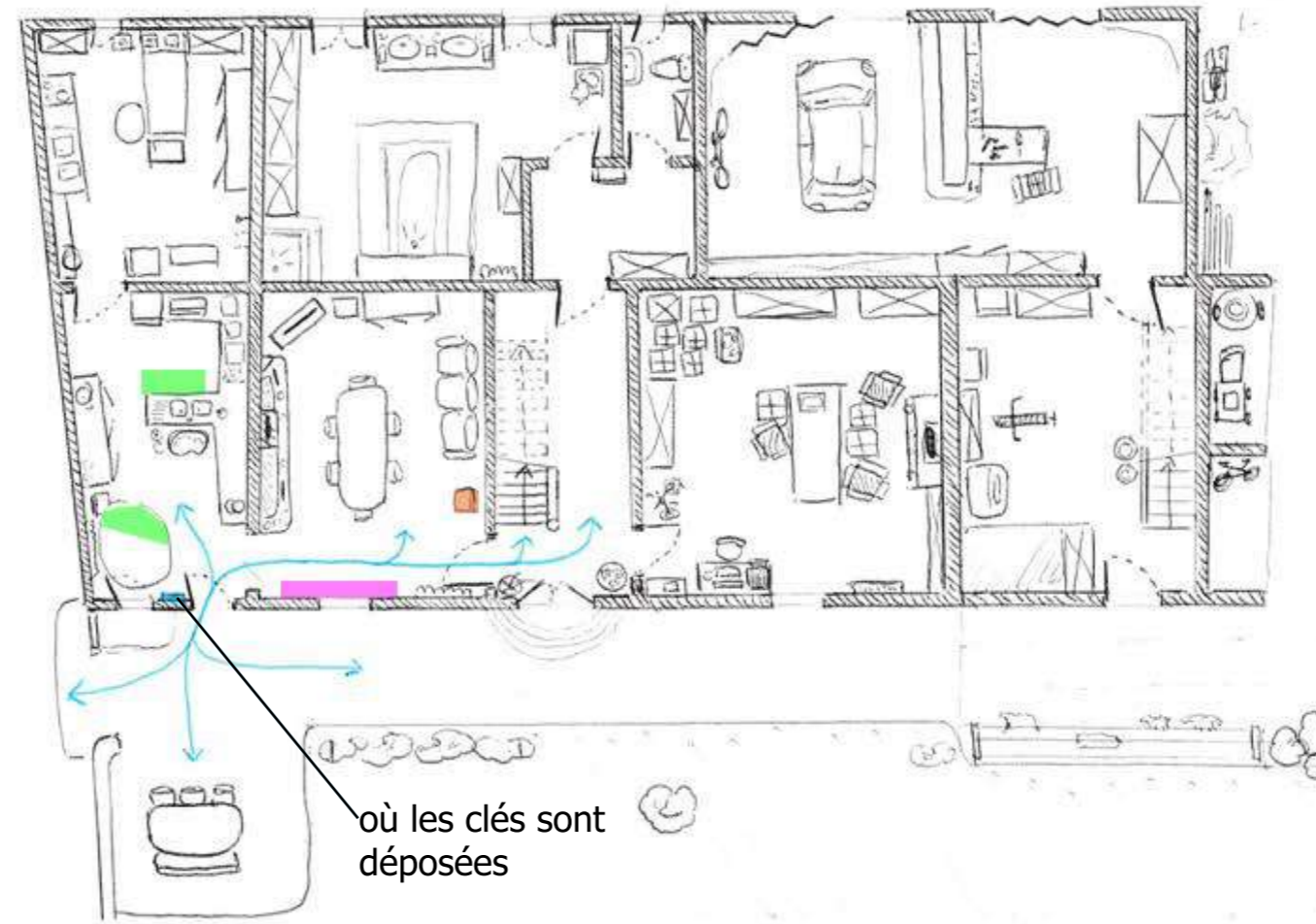
pendant le confinement



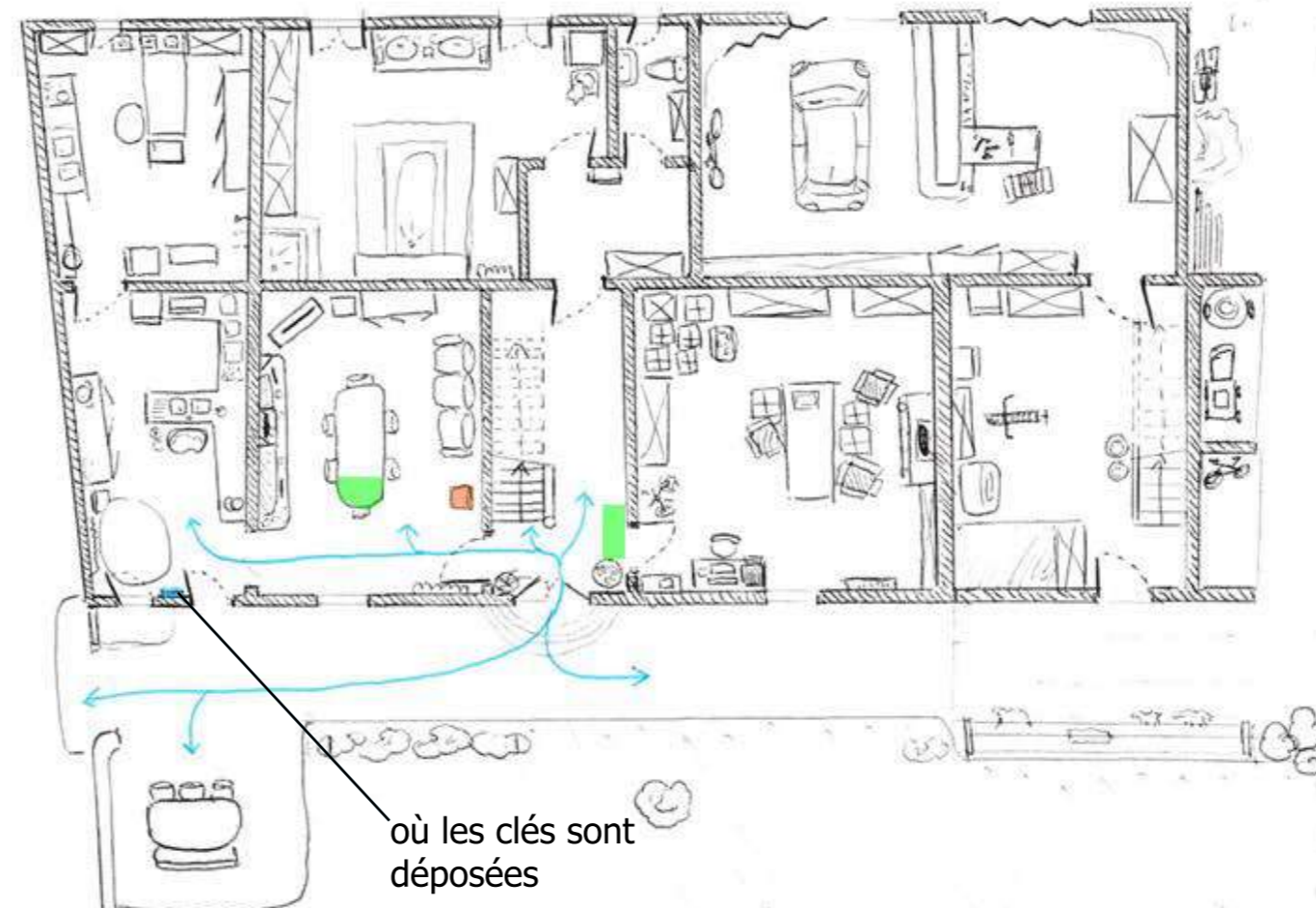
THÈME 2 : QUAND ET POURQUOI SORTONS-NOUS DE LA MAISON EN TEMPS DE CONFINEMENT ?

De plus les sorties et entrées de la maison sont modifiées depuis le début du confinement. En effet la serrure de la porte d'entrée habituelle est cassée depuis le début de cette période et elle n'est pas réparable avec les conditions actuelles. Ainsi, c'est maintenant la porte située au centre de la maison en face de l'escalier qui fait office de porte d'entrée. Les habitudes sont alors modifiées. Après avoir fait les courses nous les posons dans la cuisine (sur la table ou sur le sol) alors que maintenant nous les déposons sur la table de la salle à manger ou à côté de cette nouvelle entrée. De plus nous avant nous déposons les clés directement à côté de l'entrée, maintenant nous les déposons au même endroit mais cela est pratique car plus éloigné de l'entrée. Notre mère dépose toujours au même endroit ses affaires en rentrant du travail et cela n'est pas dérangent car ce n'est pas plus loin de cette nouvelle entrée que de l'ancienne. Enfin, avant le confinement mon frère et moi déposons nos affaires juste après l'entrée dans la salle à manger quand nous rentrons le week-end mais en cette période nous restons à la maison donc plus rien n'est déposé dans cet espace.

avant le confinement



pendant le confinement



-  où nous posons en premier les courses
-  où ma mère pose ses affaires en rentrant du travail
-  où mon frère et moi posons nos affaires en rentrant le week-end
-  circulation