

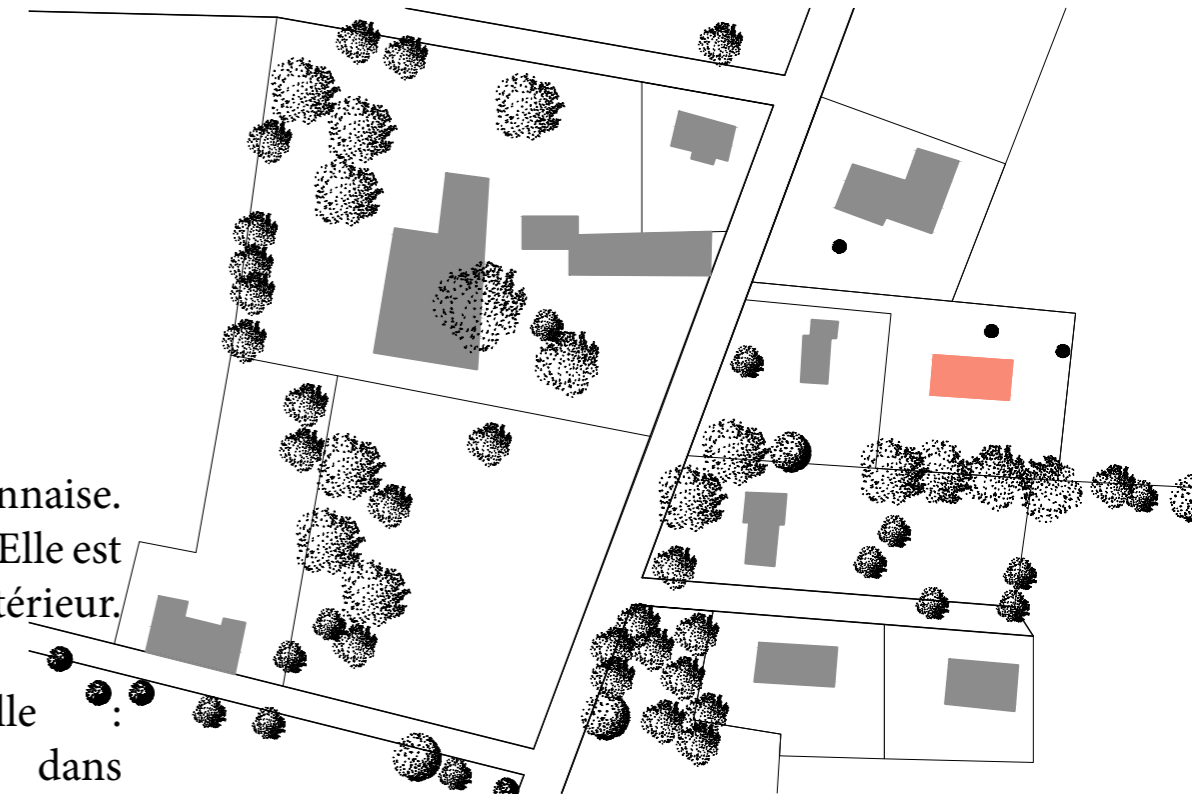
SOCILOGIE

EXERCICE 02 Odyssée du confinement

Nous habitons dans une commune de la campagne rennaise. Mes parents ont fait construire cette maison il y a 16 ans. Elle est d'une superficie de 140m² et dispose d'un très grand extérieur.

Il y a 5 membres dans ma famille :
Mon père, 43 ans, informaticien travaillant dans le nord de Rennes et maintenant en télétravail.
Ma mère, 44 ans, manager dans le sud de Rennes également en télétravail.
Mes 2 frères, 19 et 13 ans. Le plus grand, étudiant et vivant à Saint-Malo n'est pas confiné avec nous. Le plus jeune étudie dans un collège près de Rennes et suit ses cours à distance. Enfin, moi, 17 ans, revenue au domicile familial pour le confinement.

J'ai développé mon analyse de confinement sur les 2 thèmes suivants :
Improviser des espaces temporaires : Comment adapter la continuité du travail à la maison.
Redécouverte ou surexploitation des espaces : Comment l'utilisation des pièces de la maison est modifiée par les nouveaux usages.



Description Anthropologique

Evolution des pratiques spatiales et espace vécu

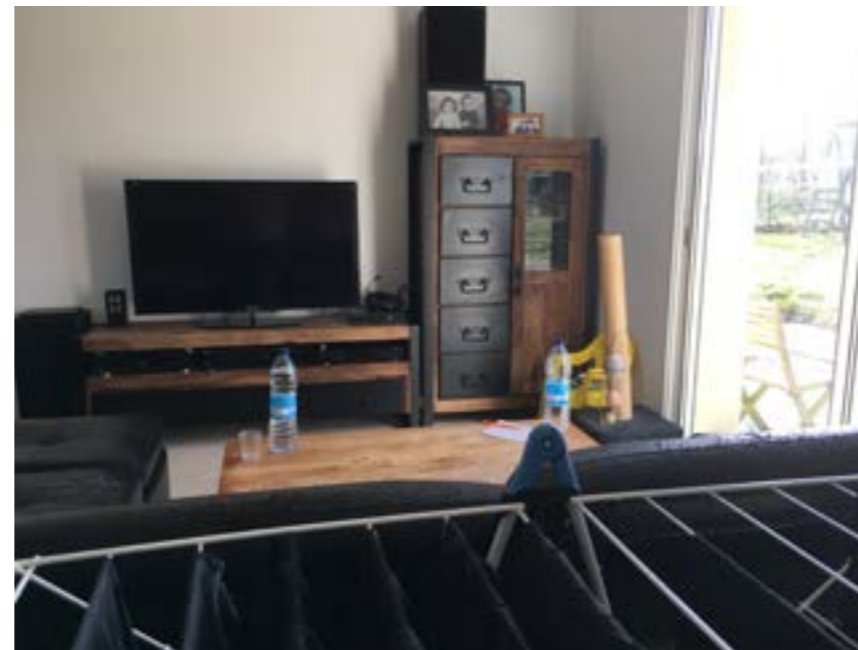
Le confinement est calqué sur les journées habituelles, excepté le fait qu'on ne côtoie que les 4 membres de la famille présents. Une nouvelle routine s'est installée pour ne pas dérégler ces semaines. Chacun s'attèle à sa petite routine et étonnamment on ne se croise pas beaucoup, presque moins qu'habituellement. C'est logique me semble-t-il ; je pense que pour ne pas faire dérapier la situation il est important qu'on garde ou qu'on s'invente tous notre petite bulle d'intimité. Ma maison n'a jamais été aussi fractionnée. La chambre retrouve ses lettres de noblesses. Fini le temps où les parents rabachent « sort de ta chambre » ; désormais c'est même une nécessité. Enfin, ce n'est pas la chambre pour tout le monde mais ces coins de solitude dérangent moins. Il n'y a pas plus de conflits qu'à l'habitude, voire cette proximité nous permettent de nous rapprocher. Tous les soirs nous réinvestissons toute la pièce de vie pour un long moment d'échange et de rigolade en famille ce qui permet de s'éloigner un peu de ce quotidien répétitif. La différenciation des temps de travail et de pause, de jours de travail, W-E ou vacances est plutôt bien définie pour tout le monde. Nous arrivons à faire la part des choses. De manière générale, on réintroduit des activités que la routine et la vitesse du quotidien ne nous permettent pas de faire ou pour lesquelles on ne prend pas le temps. On se surprend à lire des livres commencés il y a deux ans, bricoler un tiroir pour ranger ces chaussures qui traînent partout, ressortir un jeu de carte ou reprendre une série en attente. Après un mois le confinement pourrait être anxiogène. Mais nous en avons discuté et nous sommes tous unanimes : bien que très déstabilisant, notamment socialement, nous sommes une famille plutôt casanière et ne pas pouvoir sortir n'est pas un cauchemar ; la maison est un lieu fortement habité même le W-E et les vacances, et surtout un lieu apprécié. Nous la découvrons sous un nouvel angle.



Toilettes | Rénovation



Le jardin | espace extérieur très apprécié



Salon | Espace central de la maison, le plus utilisé et le plus apprécié



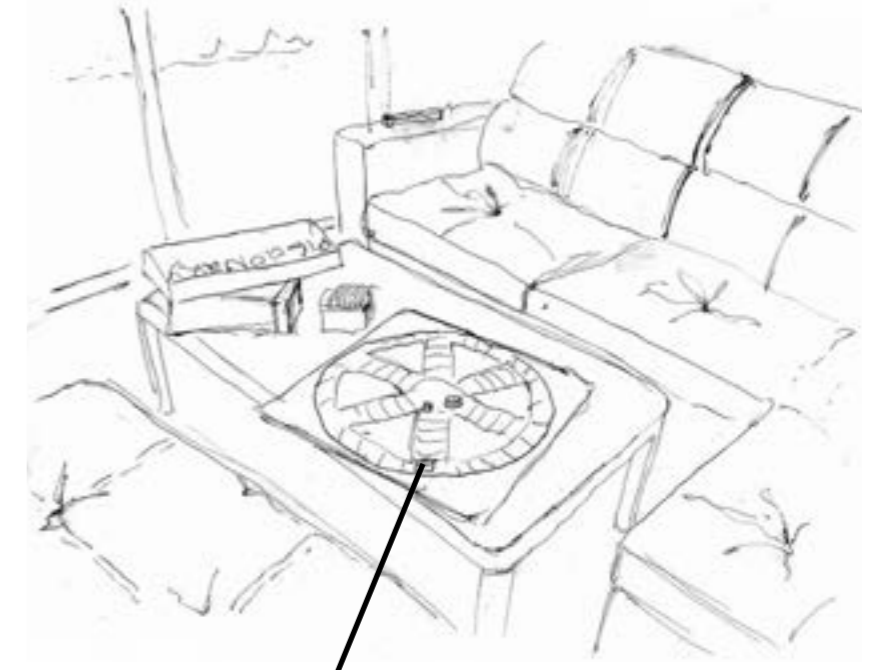
Le couloir | toutes les pièces fermées car besoin d'intimité (habituellement tout ouvert)

Description analytique

Evolution des usages et appropriations

Évidemment le confinement n'est pas sans conséquences sur l'appropriation de notre maison. Les choses se mettent en place rapidement. La famille n'est pas au complet mais les 4 membres présents travaillent depuis la maison. Pour assurer la continuité de service et continuité pédagogique, les premiers espaces aménagés sont des espaces de travail. Les membres de la famille se sont attribués un emplacement chacun pour travailler sans trop empiéter sur l'espace des autres. Cette période particulière implique aussi une intensification de l'utilisation des espaces de la maison et l'introduction d'activité habituellement effectuées à l'extérieur. Il n'y a plus de lieux inoccupés ; toutes les pièces sont le théâtre de loisirs divers, coin d'isolement pour s'éloigner de l'agitation ou au contraire lieu de reconnection. L'extérieur retrouve une place dans le foyer puisqu'il s'agit d'un des endroits privilégiés pour les nouvelles activités. Aussi, on s'y installe parfois pour changer d'air et de cadre. Les interactions entre les membres du foyer sont beaucoup plus séquencées ; du matin au début de soirée chacun est dans son coin, les pièces fermées et isolées privilégiées ; puis un moment un peu transitoire où tout le monde circule et vagabonde pour vaquer à ses loisirs. A partir du repas, l'ensemble de la famille est réunie au cœur de la maison, le salon.

Tout le monde assit confortablement autour de la table



SALON SOIREE

Jeux de société

Tasse rereplie au cours de la journée

Casque pour ne pas déranger tout le monde



TELETRAVAIL | BUREAU PERE



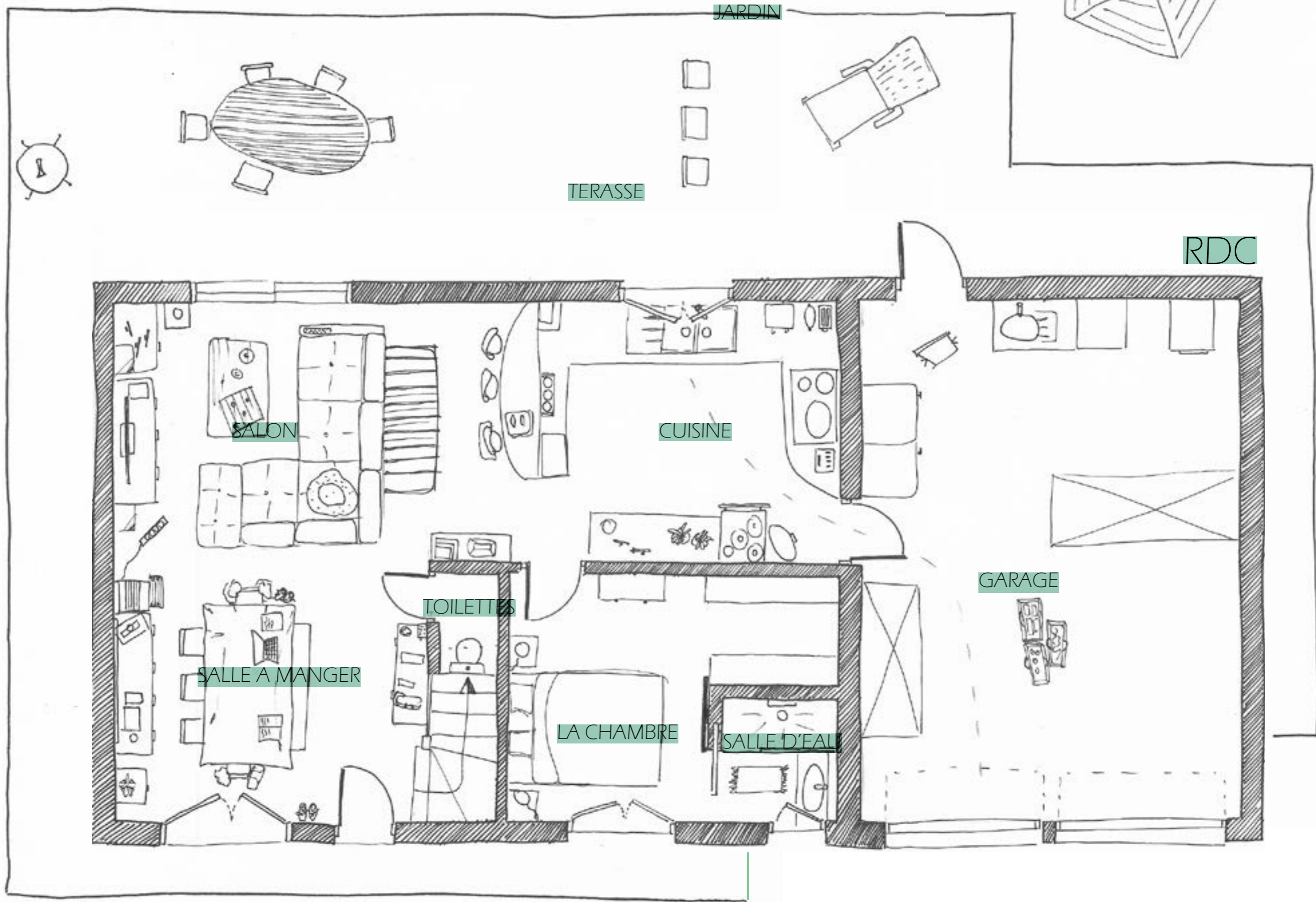
Chaise longue pour bronzer

Raquette de badminton en attente de la prochaine partie

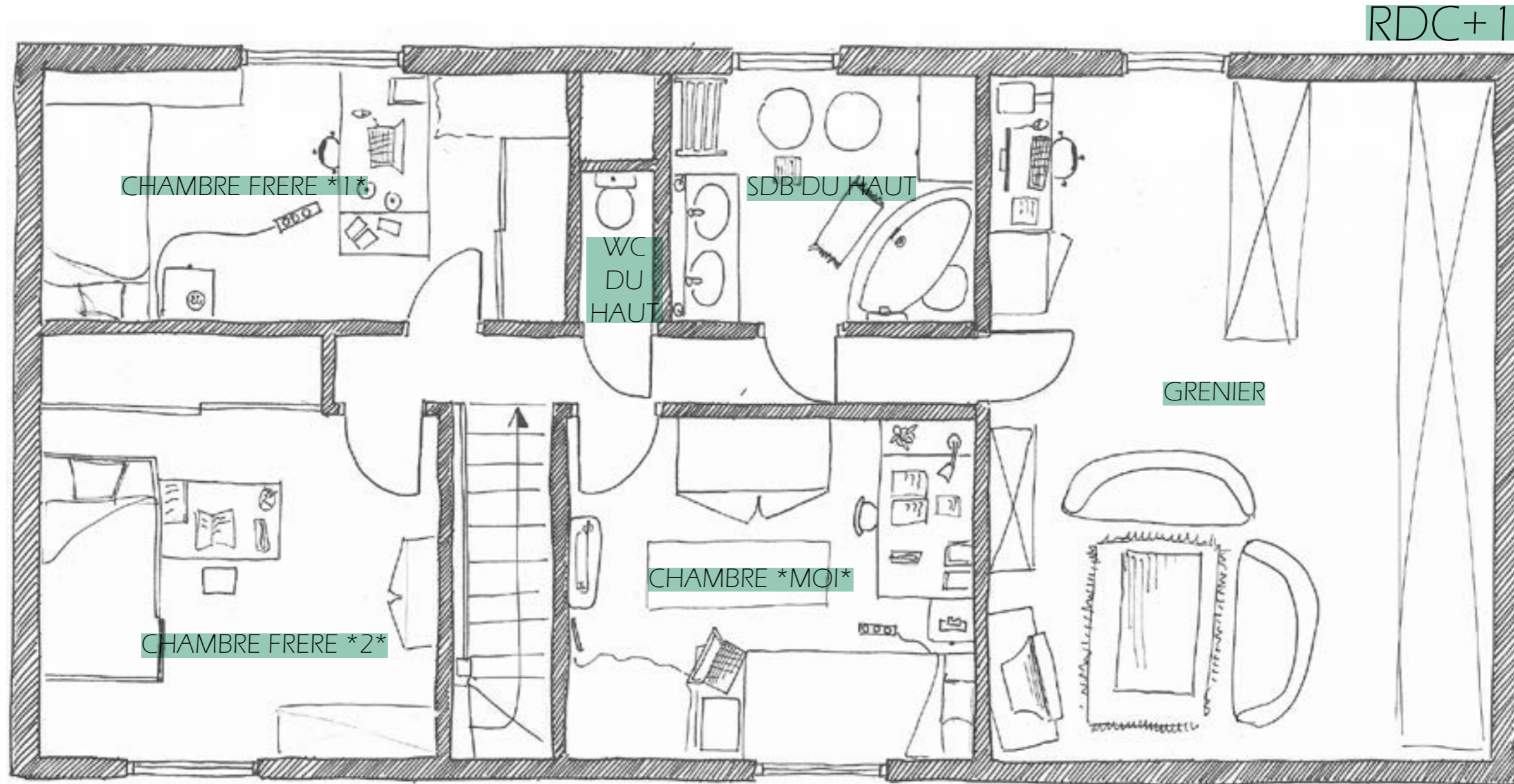
Chaises faisant office de filet de badminton

TERASSE

Relevé habité

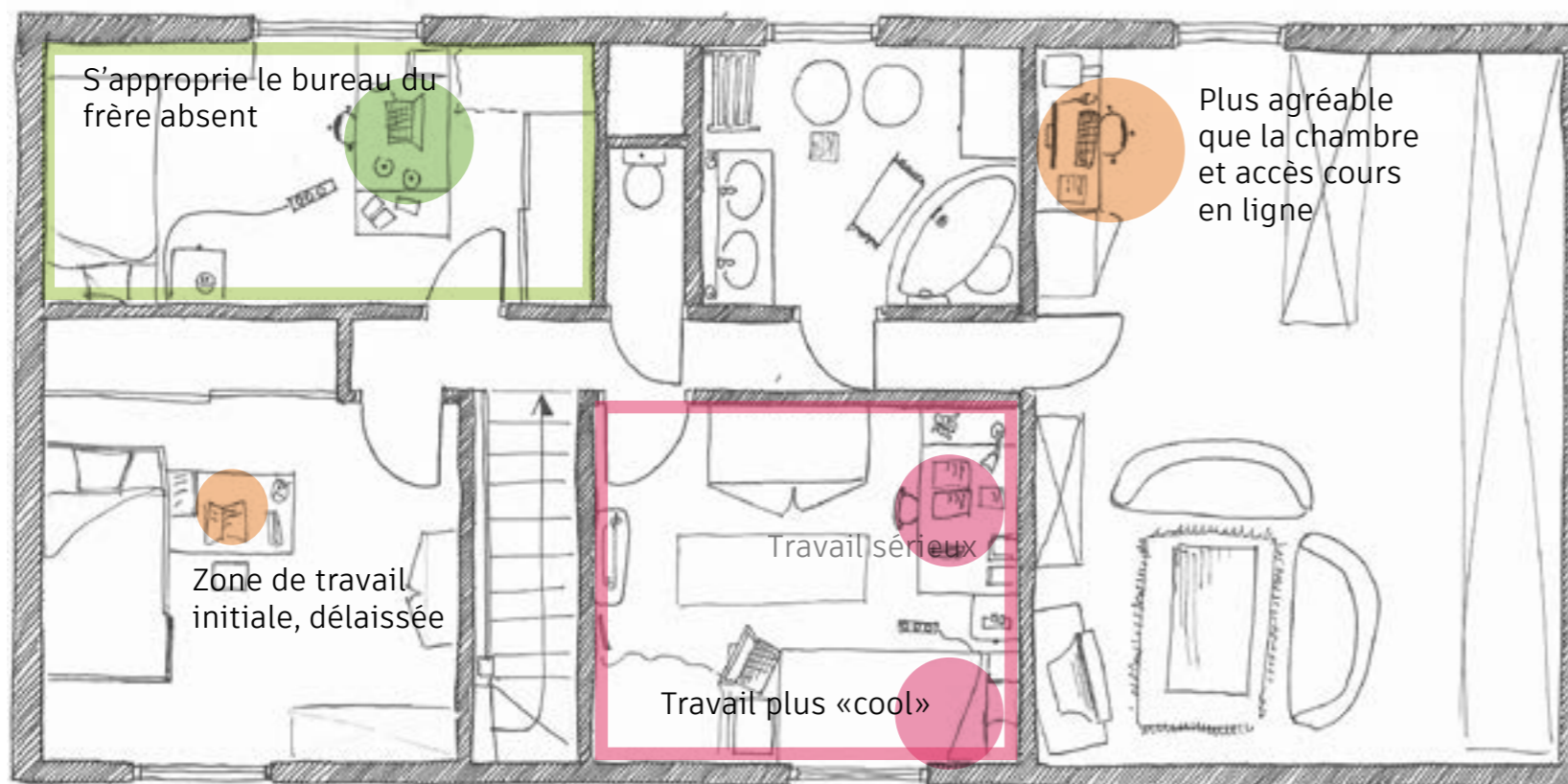
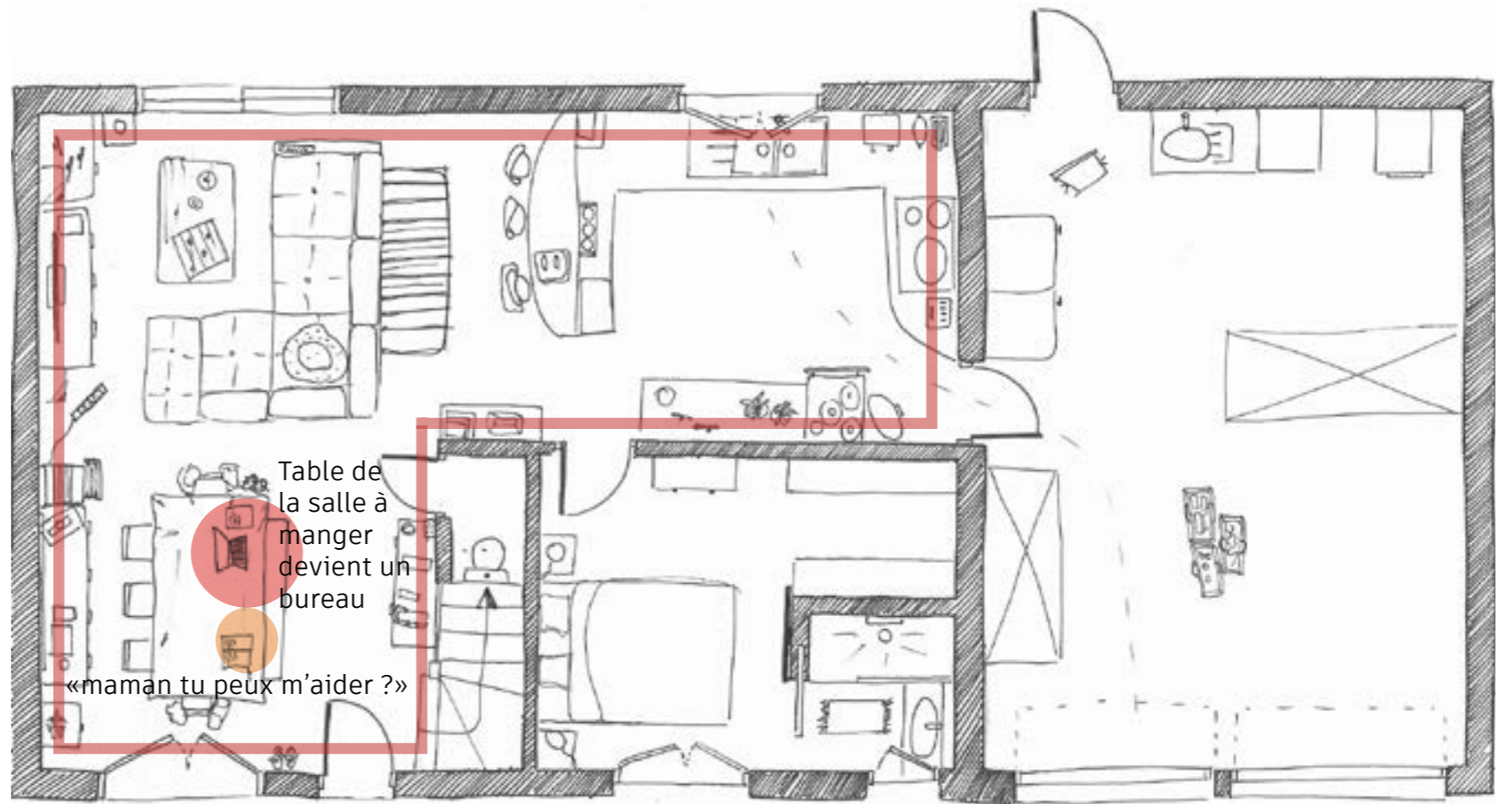
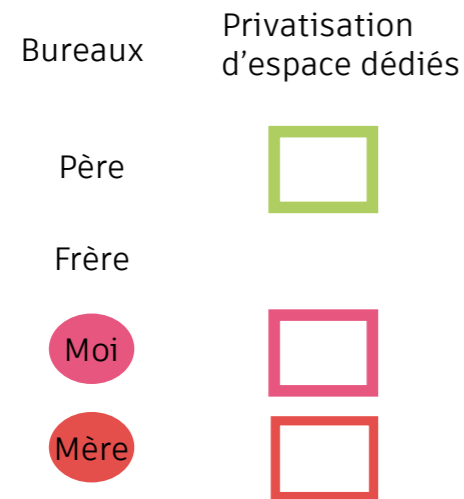


Relevé habité



Improviser des espaces temporaires

Travail et vie en communauté



À cause du Télétravail, tout le monde a besoin de sa source informatique; moi et mes parents disposons d'un ordinateur portable donc nous pouvons nous installer où on veut mais mon petit frère doit forcément avoir accès au poste familial.

Les enfants ont l'habitude de travailler dans leur chambre et plus globalement à la maison; étant un usage plus ancré dans nos habitudes nous arrivons plus facilement à développer plusieurs postes de travail.

Mon bureau est l'espace de travail que j'utilise le plus car il me permet de vraiment me concentrer et il est suffisamment grand pour que je puisse étaler toutes mes affaires. Parfois j'utilise aussi mon lit pour travailler, si le travail s'y accomode car c'est moins formel et permet de casser la monotonie de la journée.

Mon frère à plus de mal à se concentrer et rester assis à son bureau alors il oscille entre plusieurs pièces, un peu dans sa chambre, avec ma mère ou dans le bureau. Le bureau familial qui est désormais devenu sa pièce lui permet d'accéder à ses cours en ligne mais aussi de faire de longues pauses sur internet...

Mes parents ne travaillent jamais à la maison, ils n'ont pas un endroit dédié où ils peuvent s'installer, comme leur chambre car il n'y a pas de bureau. Un enfant manque; une chambre est libre; un bureau aussi; mon père à élu domicile ici, au calme dans une pièce fermée.

Seule en bas, ma mère laisse une place plus au calme à mon père dans la dernière pièce fermée et s'adapte à cet espace de passage, plus bruyant.

Un choix peu judicieux car c'est le membre de la famille le plus souvent en visio conférence donc qui fait le plus de bruit et la seule dans un espace commun et ouvert : elle pollue l'environnement sonore de toute la maison et empêche un peu l'utilisation de la pièce de vie .

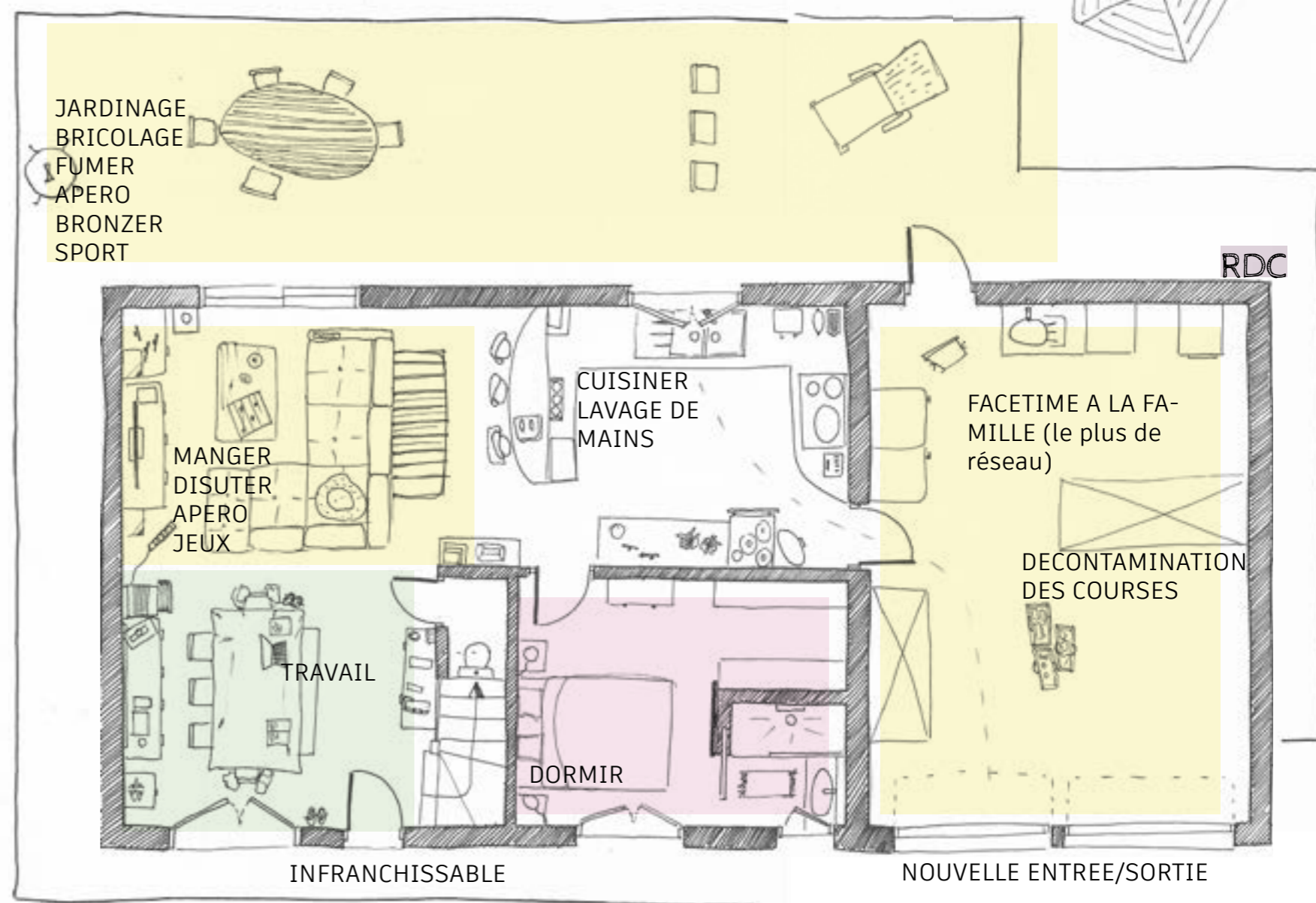
Redécouverte ou surexploitation des espaces

De nouveaux usages et un nouveau rapport à la maison

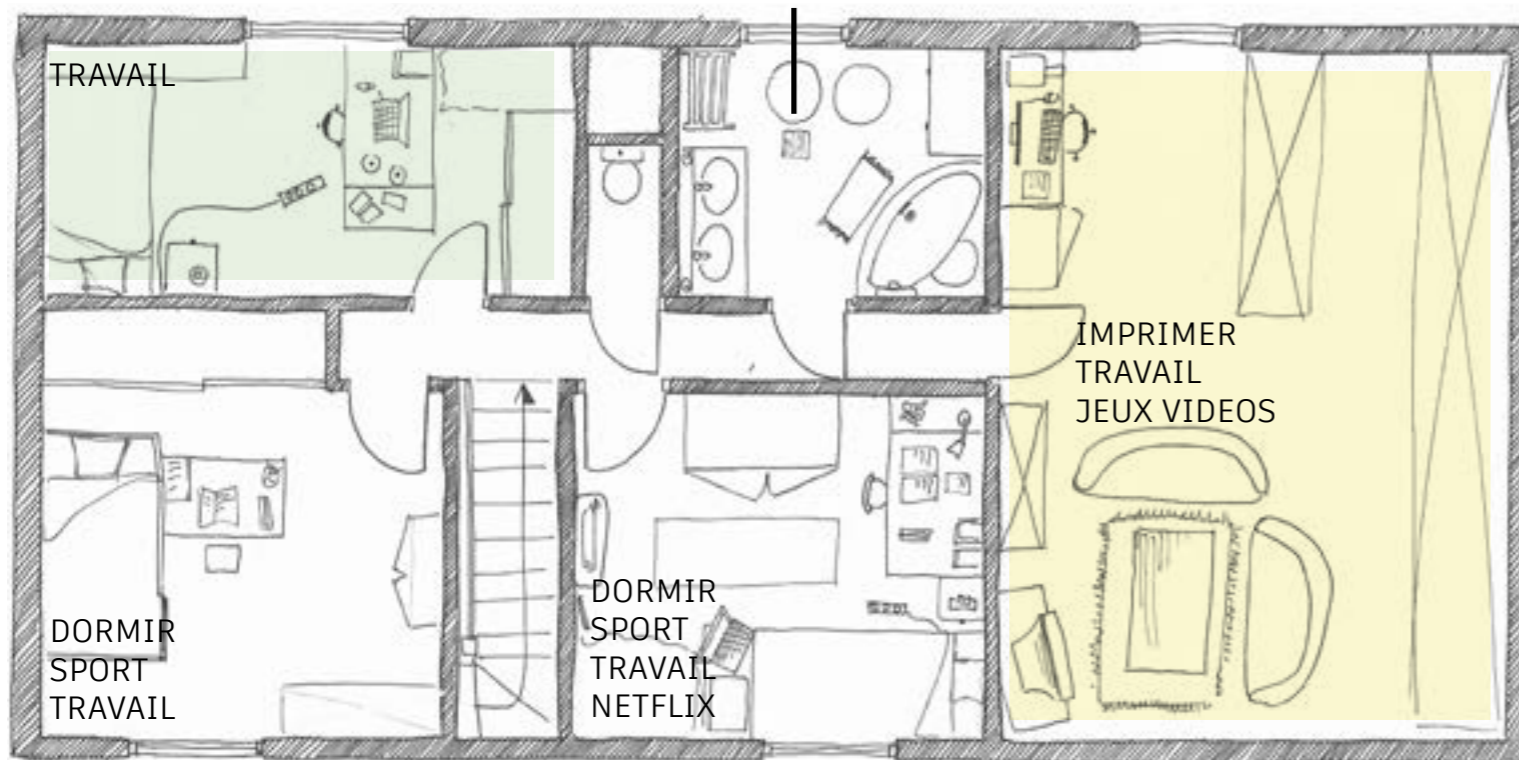
Normalement inutilisé

Moins fréquenté

Plus d'usages et de fréquentation



RECUPERER LES VO-LANTS SUR LE TOIT



Devant concentrer toutes nos activités dans un même espace, des pièces de la maison décuplent leurs utilisations et nécessitent d'aménager l'espace.

Les quelques pièces désertées de la maison ne sont plus vides. Comme la salle à manger et la chambre de mon frère absent qui sont devenus des lieux de travail. On redécouvre le jardin. Même pendant les beaux jours ce n'est pas un espace que l'on utilise énormément. Mais désormais il constitue une véritable extension de la maison; La terrasse devient terrain de badminton 2/3 fois par semaine grâce aux chaises, un espace de bronzage les jours de beau temps ou prendre l'apéro. L'extérieur permet d'oublier un peu le confinement. Le sport s'intègre aussi dans la maison; un tapis de sport se balade de chambre en chambre pour que tout le monde puisse faire son petit sport journalier.

Il n'y a plus un espace inutilisé: tout les recoins sont bons pour trouver un peu d'intimité ou essayer de nouvelles activités. Certaines pièces comme la chambre de mes parents ont regagné un peu d'intimité, auparavant second salon, pendant le confinement légèrement déserté car tout se concentre dans le vrai salon et tout le monde a besoin de sa pièce au calme.

Mais de nombreux espaces ont surtout augmenté le nombre d'activités qui y sont effectuées.

Le salon est toujours le centre de la maison. Toujours ensoleillé grâce aux baies traversantes et disposant d'un accès à la terrasse c'est un espace privilégié par toute la famille; on peut s'y poster pour rigoler des sportifs du dimanche sur la terrasse ou regarder un film en fin de journée.