

*Exercice n°2 :*  
*Odyssée de l'espace domestique,*  
*en période de confinement*

*Sociologie S2- Brossard Charlotte*

## DESCRIPTION ANTROPOLOGIQUE

*Cette crise sanitaire auquel nous faisons face en France et dans le monde entier a engendré un confinement total pour la plupart des populations. Ainsi, j'ai été contrainte de quitter rapidement mon appartement sur Nantes pour revenir dans mon logement familial disposant d'extérieurs confortables.*

*Cette situation exceptionnelle a été particulièrement difficile dans ses débuts. En effet un nouveau rythme de vie s'est imposé à nous. Mes parents travaillant dans le milieu hospitalier et agricole n'ont pas été réellement bouleversés par cette situation.*

*En ce qui concerne ma soeur et moi-même l'adaptation a été plus compliquée. Il a fallu en effet trouver un nouveau mode de fonctionnement pour le travail. Mais, le plus difficile a été d'accepter de ne plus voir pour quelque temps nos amis, et famille (malgré les outils numériques). Pour ma part j'ai dû également faire une croix sur ma saison sportive, ce qui n'a pas été évident dans un premier temps. Le confinement a donc peu à peu mis une barrière entre les populations françaises.*

*Cependant après presque plus d'un mois de confinement, nous avons réussi à nous adapter et à accepter ce confinement. Mais surtout, nous avons réussi à tirer profit de cette situation. En effet, cela nous a permis de nous recentrer nous-même et de resserrer nos liens familiaux. Il est vrai que depuis le début du confinement nous partageons, et jouons beaucoup plus aux jeux de société ensemble. En temps normal, il est difficile de trouver des moments communs le week-end pour échanger.*

*Aussi, l'intégralité de la famille profite plus de l'extérieur et apprécie davantage les espaces intérieurs.*

*Le confinement aura donc des conséquences négatives comme positives dans nos vies. Mais pour l'ensemble des gens cet événement créera des souvenirs associés à leur logement.*



Salon où se déroule différentes activités: film, dessin...



Terrasse où nous passons beaucoup de temps



Table de cuisine qui sert pour les repas mais aussi pour les jeux



Grand extérieur avec jardin et cour pour les voitures.

# RELEVÉ HABITE

## Présentation des habitants du ménage

L'habitat est par définition un lieu vivant occupé par une espèce aussi bien animale que végétale. Celui-ci est marqué par des pratiques et des appropriations propres à chaque logement.

Ici l'habitat considéré est une maison familiale située dans une petite commune de 1000 habitants au Nord des Deux-Sèvres. Habitée depuis 20 ans par un ménage, composé d'un couple et de ses 2 enfants. Les deux parents travaillent et les deux filles sont en études supérieures. S'ajoute à cela une cohabitation avec 2 chats. Ce logement est plutôt isolé, puisque peu d'habitations se trouvent à côté. Calme et nature sont les atouts principaux de cette maison et de son jardin.

## Introduction des thèmes d'analyses

A travers l'analyse des usages qui prennent place au sien d'un logement familial lors d'un confinement, nous montrerons d'abord quels espaces sont transformés en lieu de travail. Puis nous verrons quels types d'activités sont réalisées durant cette période et enfin les déplacements que cette situation entraîne à l'intérieur de cet habitat.



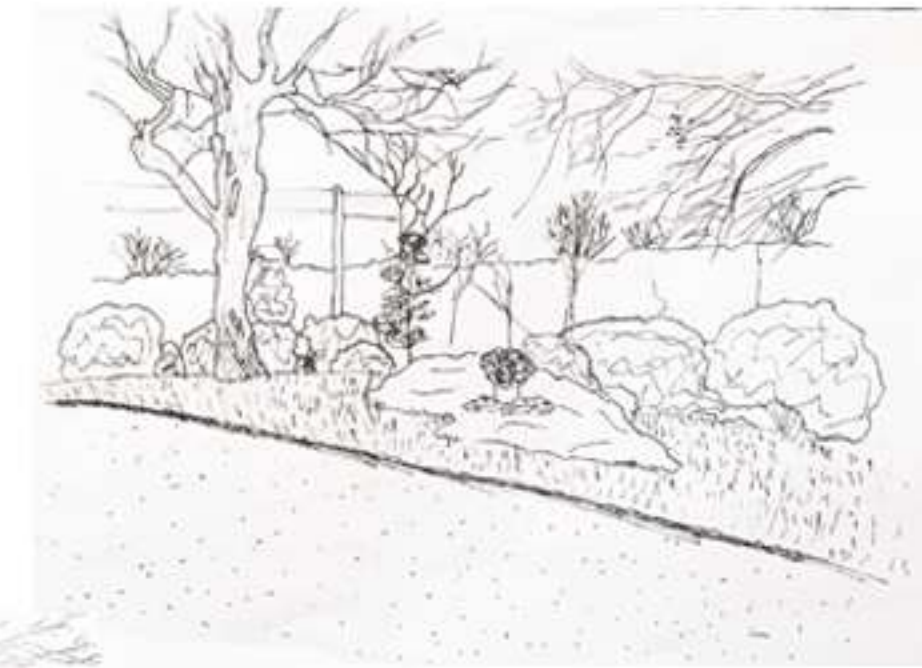
Plan cadastral



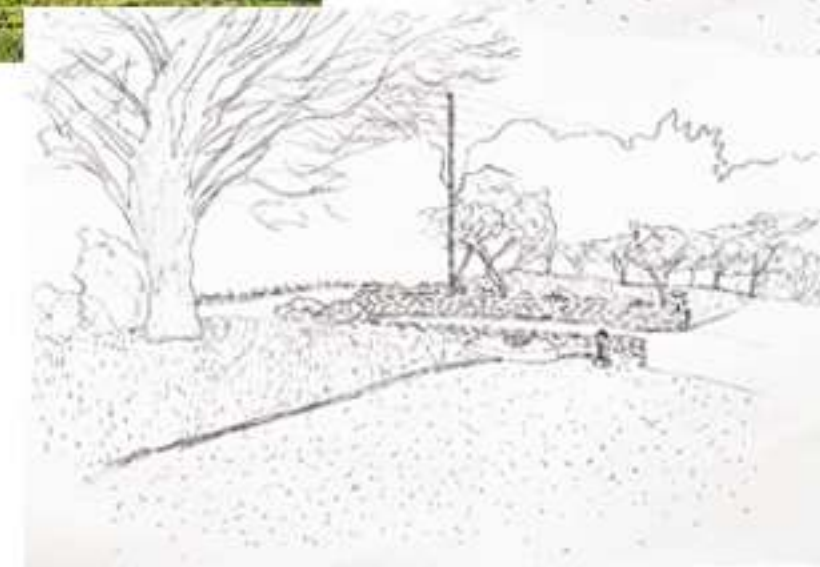
Plan masse



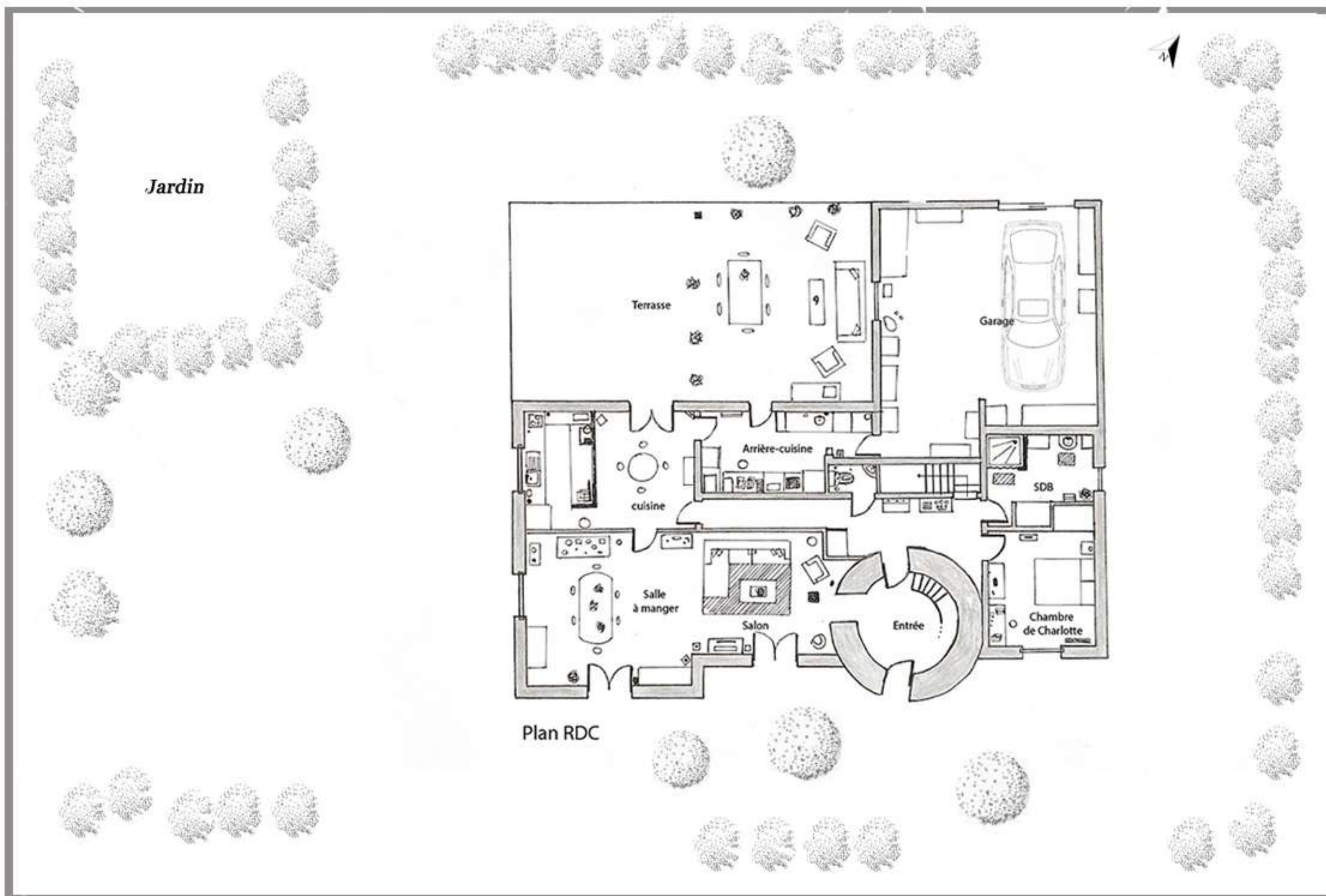
Façade de l'habitat



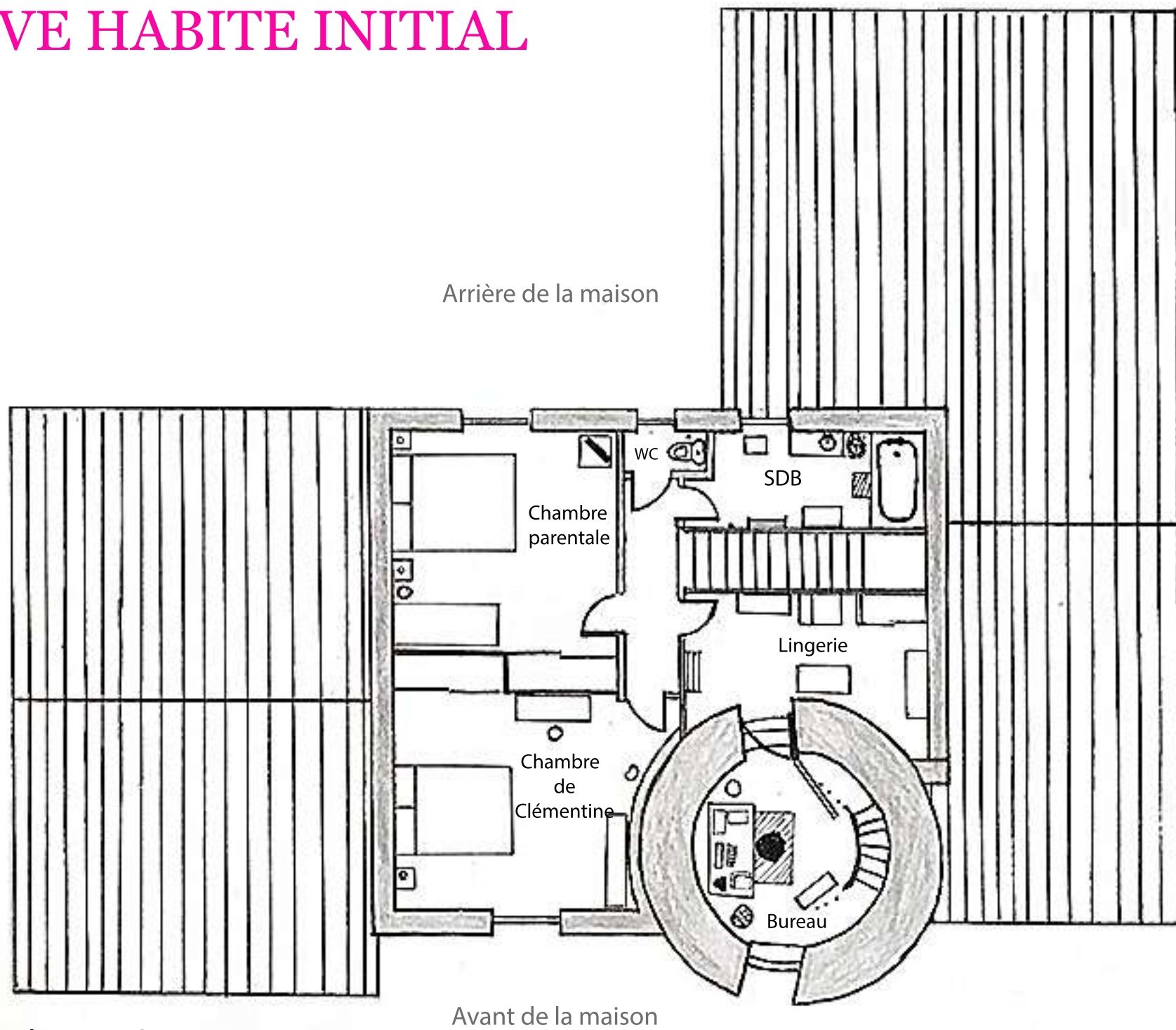
Extérieurs de l'habitat



# RELEVÉ HABITE INITIAL

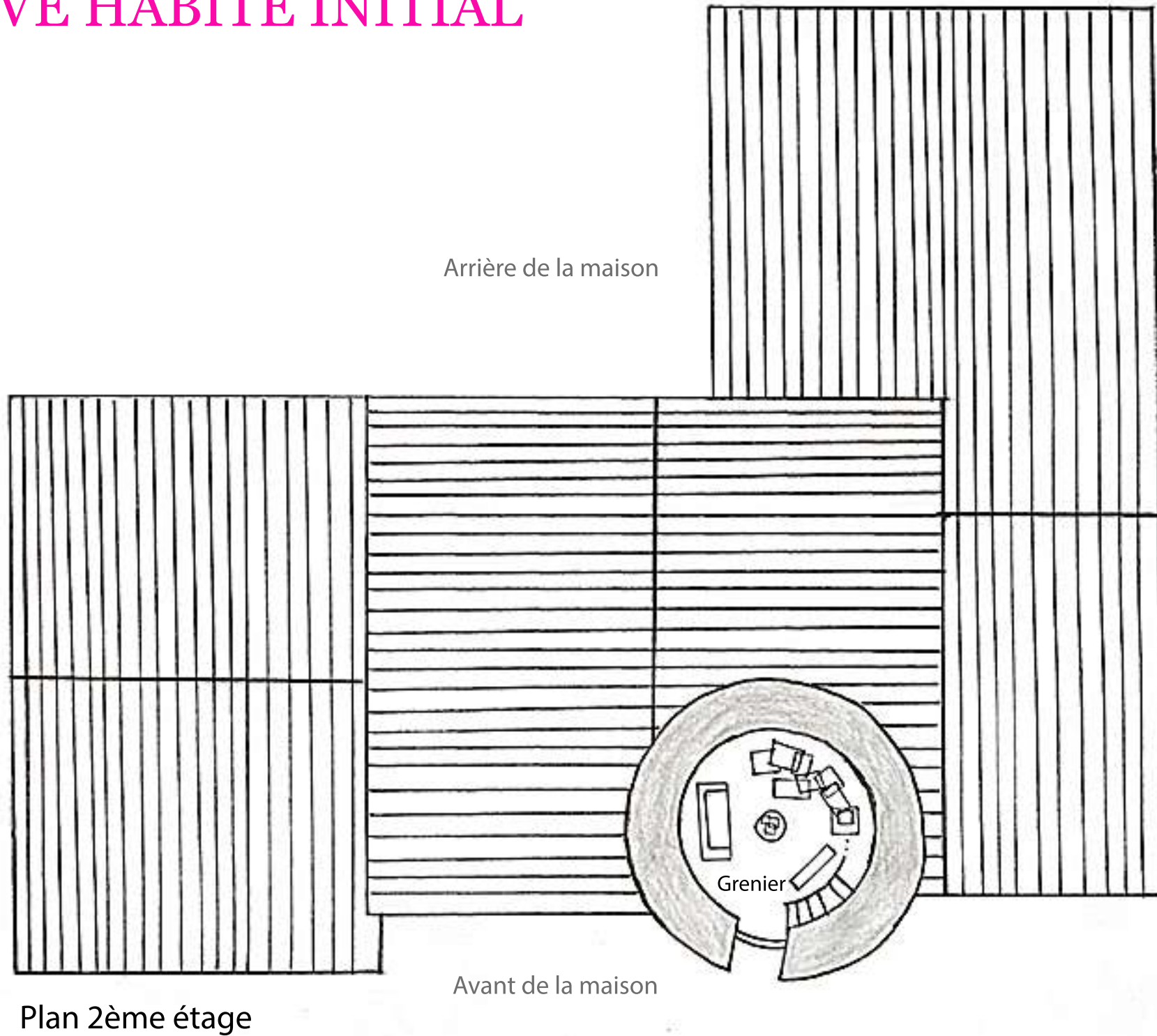


# RELEVÉ HABITE INITIAL



Plan 1er étage

# RELEVÉ HABITE INITIAL



# ANALYSE DES USAGES ET APPROPRIATIONS

*En cette période de confinement, l'ensemble du ménage a dû s'adapter au nouveau mode de vie qu'impliquait cet isolement. Dont, notamment savoir s'organiser et se réaccoutumer à la vie à 4. Cela n'a pas été évident dans un premier temps, et les appropriations des espaces ont donc dû changer au fil du temps.*

*Ainsi des espaces de travail ont fait leur apparition, tandis que d'autres ont évolué. En effet le travail occupe une bonne partie de la journée puisque les cours à distance continus.*

*Ma soeur et moi-même passons alors beaucoup de temps dans notre chambre assises à nos bureaux qui ont de nouveau retrouvé leur fonction originale, ou bien à la table de la salle à manger où une meilleure connexion est disponible.*

*Les temps libres laissent place à la pratique d'activités, qui dans certains cas ne sont réalisées que rarement dans la vie de tous les jours. Sport, cuisine, jeux de société, jardin sont donc les échappatoires de ce confinement.*

*L'extérieur est davantage utilisé par l'ensemble de la famille. En effet la terrasse s'est transformée en un espace pour faire du sport tandis que la table extérieure est maintenant destinée aux repas et aux jeux de société. Aussi, les espaces intérieurs sont beaucoup ouverts vers l'extérieur.*

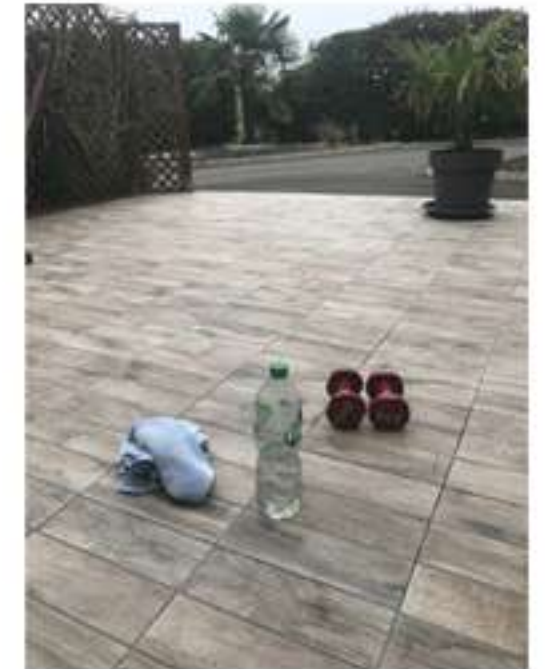
*Ainsi un regard différent s'installe sur l'extérieur devenu un lieu important et incontournable pour se sentir mieux et s'évader durant cette période.*

*De plus certains objets (comme le hamac) ou espaces intérieurs sont plus utilisés qu'en temps normal. Le salon par exemple est occupé plus souvent que d'habitude car plusieurs activités peuvent s'y trouver en même temps; appels en visio, création de dessins, visionnage de films... Différentes dispositions de cette pièce sont alors mises en place.*

*Ainsi cette période permet de nouveaux usages et appropriations aux membres de la famille, donnant lieu à une redécouverte des espaces et des liens familiaux.*



Bureau de ma soeur: espace de travail calme



Terrasse convertie en un espace de sport



Cuisine plus fréquemment utilisée par les 2 filles



Table de la salle à manger réhabilité en un lieu de travail

# THEME 1

## PRATIQUES SPECIFIQUES Le travail à domicile

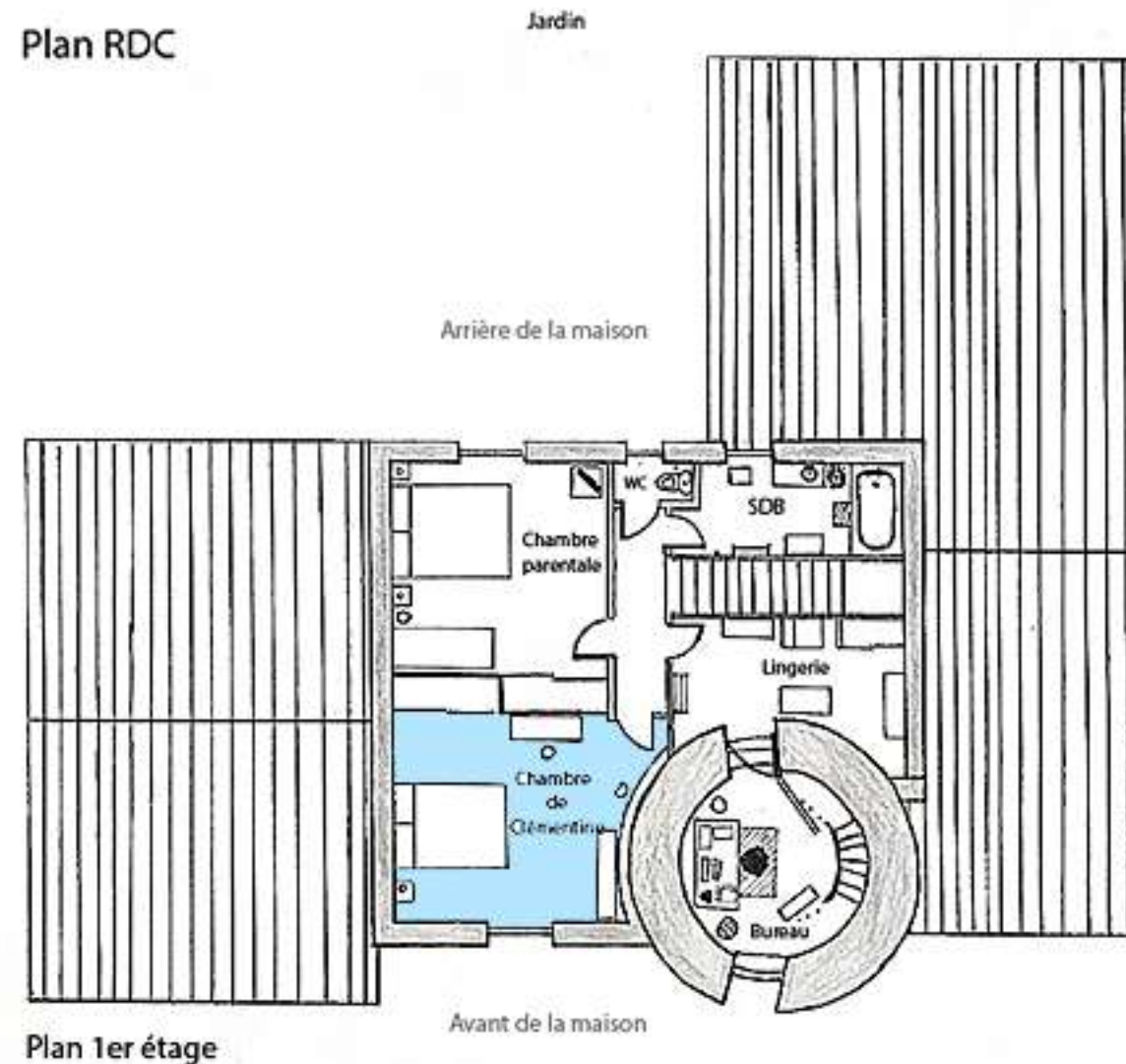
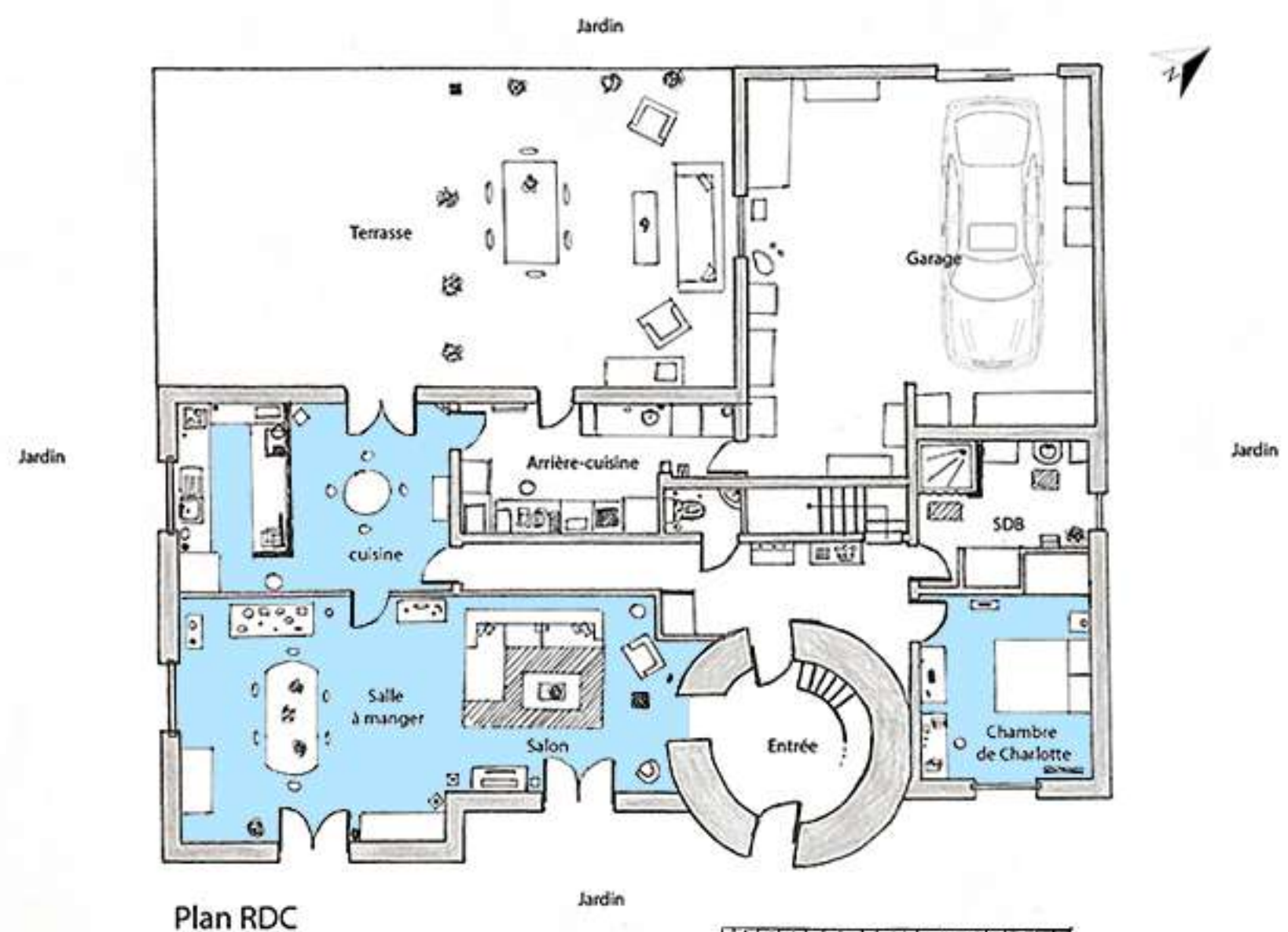
Pour cette première analyse, nous allons nous intéresser aux différents espaces devenus des lieux de travail.

Au sein du ménage le travail à domicile durant cette période de confinement ne concerne que les deux filles, puisque les parents travaillent à l'extérieur. Ce phénomène a donc entraîné des changements de pratiques dans le logement.

On observe que les chambres, qui, depuis toujours sont des espaces de travail, convoitées pour leur calme et leur isolement, sont davantage utilisées durant cette phase de quarantaine. En effet, ce sont ici, que les cours à distance s'y déroulent désormais.

Cependant pour des questions de connexion internet, les tables du salon, de la salle à manger, et de la cuisine peuvent parfois être transformées en bureau. Cela entraîne donc des changements au niveau de la disposition de certains objets. Mais aussi, on relève des changements au niveau de l'organisation, pour par exemple ne pas se retrouver à plusieurs dans une même pièce afin de trouver du calme.

Ainsi cette période exceptionnelle dans laquelle nous sommes, a pour effet de transformer certains lieux en espaces de travail, provoquant parfois des modifications dans les pratiques d'un ménage.



Espace de travail



## THEME 2

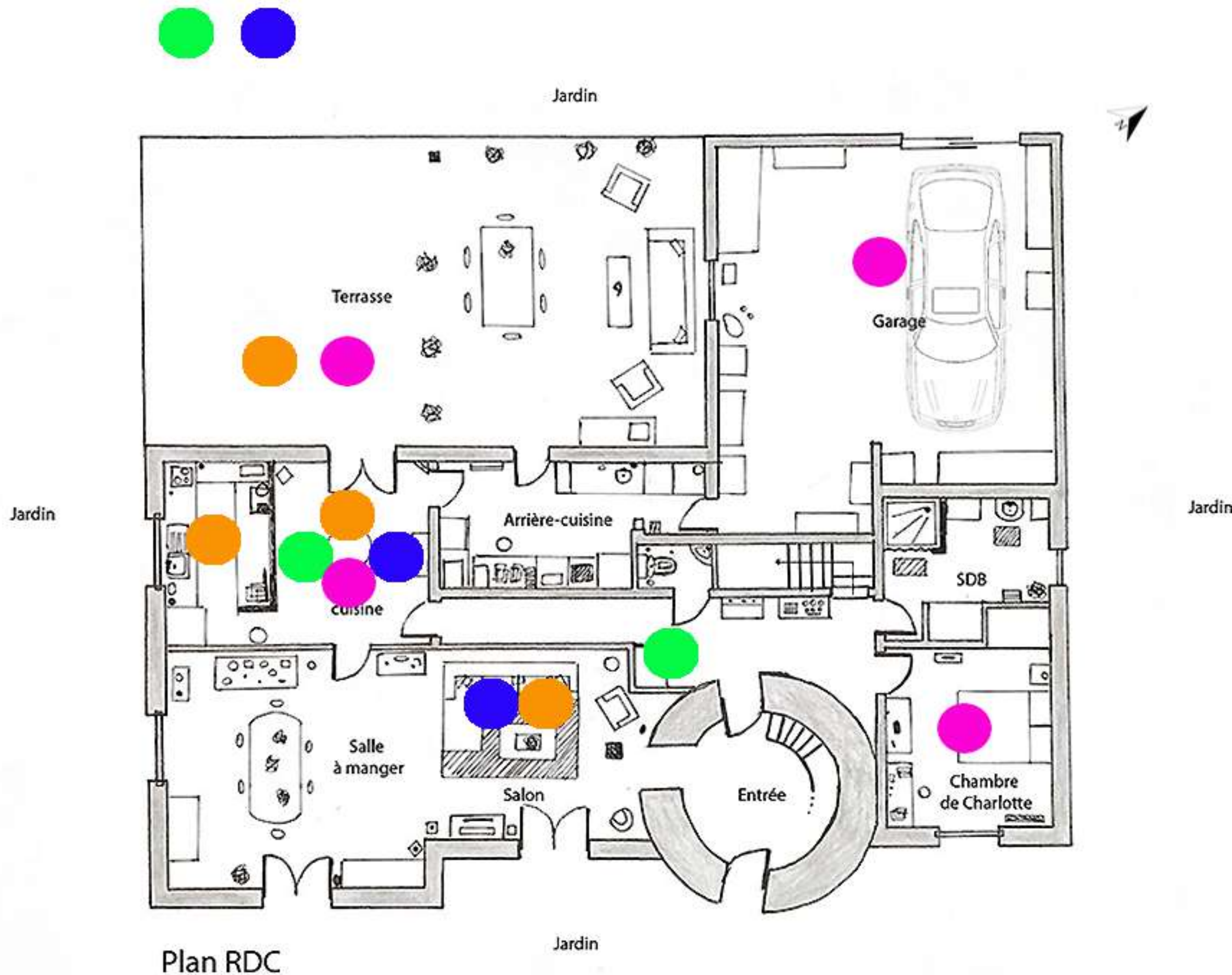
### USAGES ET USAGERS Loisirs et activités

Cette seconde analyse vise à étudier les nombreuses activités effectuées lors de confinement en dehors du travail qui prend la majeure partie du temps.

On observe que chaque individu présente divers loisirs. Cette quarantaine permet à Clémentine de pratiquer davantage la cuisine et du sport (terrasse) mais aussi de se détendre devant la télévision à regarder des films/séries, l'un de ses intérêts principal.

En ce qui concerne ma mère c'est l'occasion de pouvoir faire du rangement dans l'ensemble de la maison, mais aussi de jardiner et prendre soin des extérieurs de l'habitat. Pour mon père c'est l'opportunité d'aider pour l'entretien des extérieurs, mais aussi pour profiter en se reposant dans le salon. Pour ma part cet isolement me permet de faire du sport avec ma soeur, d'entretenir ma voiture, mais aussi de pratiquer le dessin.

Ainsi malgré les apparences cette période peut donner lieu à des pratiques plutôt positives en resserrant les liens familiaux (ex: jeux de société dans la cuisine). De plus, cette quarantaine autorise au ménage la réalisation d'activités qui habituellement, sont plus difficiles à mettre en oeuvre par manque de temps.



Isabelle



Stéphane



Clémentine



Charlotte

## THEME 3

### USAGES ET USAGERS

#### La circulation

Dans ce dernier thème nous allons nous intéresser aux déplacements que nous effectuons durant cette période de confinement. D'un premier abord, il nous est possible de voir que les circulations sont différentes. Ce phénomène est en grande partie du aux pratiques divergentes.

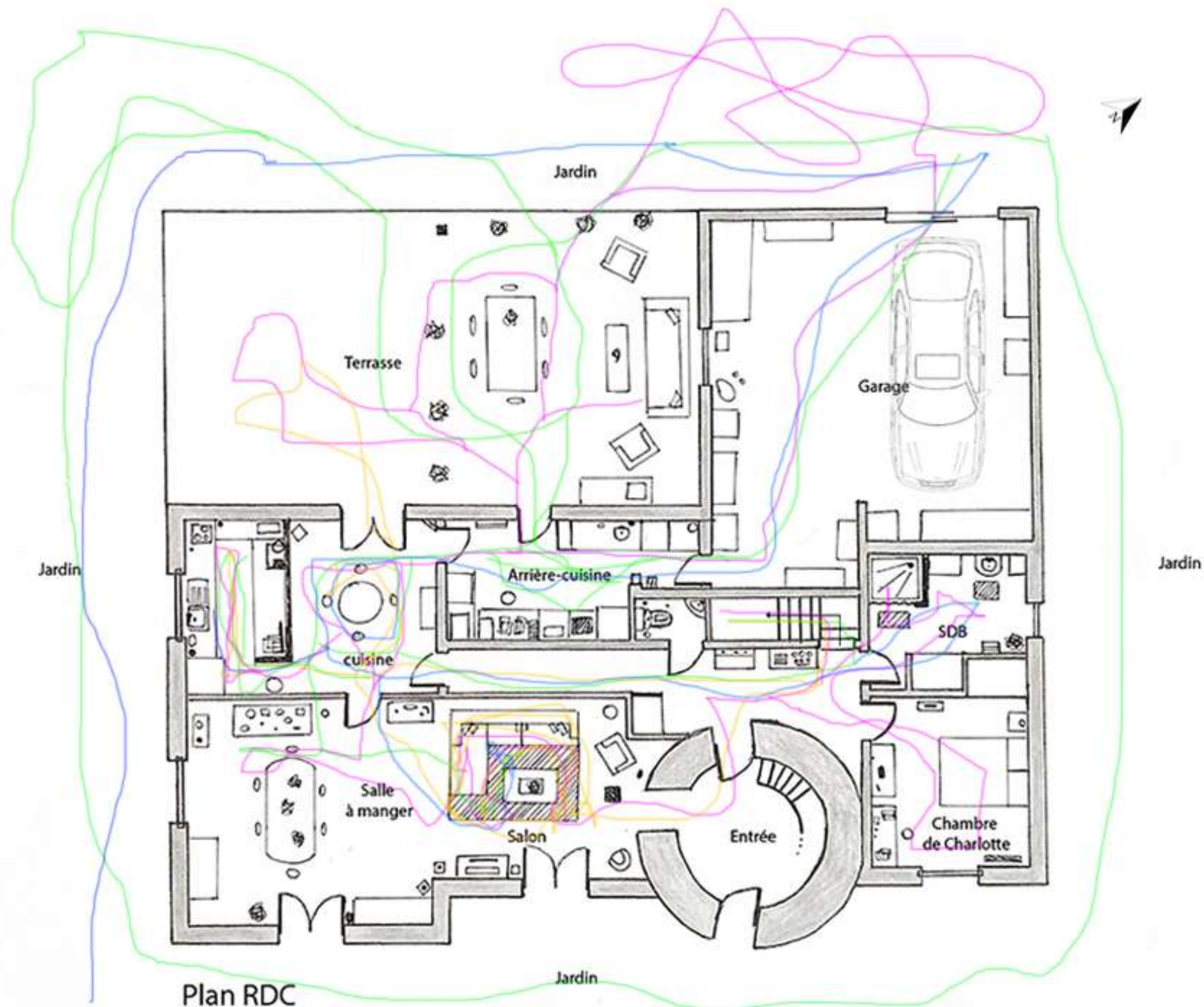
En effet seules les 2 filles sont en total confinement, puisque les parents sont restés en activité professionnelle.

Les journées des deux enfants sont rythmées par le travail scolaire et les divertissements.

Ainsi Clémentine se déplace principalement dans le salon, la cuisine (lors des repas) et à l'extérieur. Ses mouvements sont restreints et quotidiens. En ce qui me concerne, mes déplacements sont axés au niveau du salon, la cuisine, ma chambre et la salle de bain, mais aussi en grande partie à l'extérieur sur la terrasse et les jardins. Le confinement change et limite donc les circulations et les modes de vie des deux étudiantes, ce qui n'est pas le cas pour l'ensemble du ménage.

Il est vrai que le trajet de mon père au sein de l'habitat est similaire au reste de l'année. Il occupe principalement la cuisine, le salon, le garage et la salle de bain ainsi que les extérieurs.

Ma mère quant à elle, circule en majorité à l'extérieur (jardins, terrasse). Tandis qu'à l'intérieur ses déplacements se s'ordonnent entre la cuisine, l'arrière cuisine, le salon, et le garage. Ainsi le confinement ne modifie que très peu les pratiques habituelles des parents.



— Isabelle

— Stéphane

— Clémentine

— Charlotte