

EXERCICE #02 :

ODYSSEE DE L'ESPACE DOMESTIQUE , EN PERIODE DE CONFINEMENT.

#0 TEXTE SENSIBLE

Depuis le 17 mars 2020, la France doit faire face à une période inédite de confinement.

Cette dernière a chamboulé l'intégralité de la population française, ne laissant personne épargné par les conséquences d'une telle mesure.

Qu'il s'agisse des élèves (de la Maternelle à l'Enseignement Supérieur) qui ne peuvent plus se rendre à l'école, des personnes âgées en EHPAD qui n'ont plus la possibilité de sortir de leur chambre ni même de bénéficier de visites, ou bien encore des travailleurs qui se voient contraints de suspendre leur activité, chacun se trouve impacté, au même titre, par les différentes mesures gouvernementales.

Néanmoins, ce contexte sociétal particulier amène à faire preuve d'ingéniosité face à la volonté de retrouver un semblant de vie « normale » dans un pays quasiment à l'arrêt, comme figé dans le temps.

Au travers de cette étude sociologique, nous nous appliqueront à étudier et apprécier les remodelages internes relatifs à un foyer « lambda » (ici, le mien) en cette période de confinement.

Ce dernier est composé de deux parents et de deux de leurs trois enfants. Le père, infirmier libéral de profession, se voit dans l'obligation de poursuivre son activité, tandis que la mère, Second de Cuisine, est confrontée à une période ponctuelle de chômage technique. Il en est de même pour leur cadette, travaillant dans le secteur de l'hôtellerie, tandis que l'aînée, domiciliée à Versailles et travaillant dans un hôpital parisien, alterne entre activité de terrain et télé-travail.

Quant à moi, benjamin du foyer, le confinement m'impose la poursuite de mon apprentissage par le biais des NTIC (Nouvelles Technologies de l'Information et de la Communication).

Ces remodelages et ces nouvelles organisations intrinsèques peuvent être subdivisés en 3 catégories distinctes, comme suivent :

La première, visant à poursuivre les activités quotidiennes nécessaires au combat contre le virus (Covid-19), ainsi que celles liées aux achats et services de première nécessité.

La seconde, ayant pour but d'optimiser son temps et de pallier à l'ennui, notamment, par le biais d'occupations familiales ou encore inexpérimentées.

Enfin, la dernière, étant quant à elle liée à l'introspection, au partage, à un retour aux valeurs humaines fondamentales, ainsi qu'au maintien et à la création de liens pérennes.



#1 : ACTIVITES QUOTIDIENNES OBLIGATOIRES

En dépit de cette période inédite de confinement, la vie se doit de suivre son cours par le maintien d'activités quotidiennes ordinaires. Qu'il s'agisse de la poursuite des activités liées au travail et à l'enseignement ou bien simplement de la satisfaction des besoins premiers assurée grâce au maintien de l'ouverture des commerces de première nécessité, ces activités peuvent se voir impactées à différentes échelles et selon différents critères (horaires, interaction, gestes barrières...) conférant ainsi aux espaces de vie communs, un statut d'enjeu prépondérant en terme de gestion, d'organisation et de partage de ces derniers.

Ainsi, les salles de bain, de par leur utilisation et partage, ne représentent plus des espaces susceptibles d'être source de conflit. En effet, les obligations ou activités quotidiennes précédemment mentionnées ne nécessitant plus de s'effectuer selon un emploi du temps défini, chacun se voit désormais libre de les utiliser à son gré, sans véritable contrainte d'horaire ou de durée.

Néanmoins, l'utilisation de certains autres espaces peut s'avérer être problématique au regard de notions telles que la promiscuité, l'intimité ou encore la polyvalence qu'incarnent certains lieux ou éléments.



①

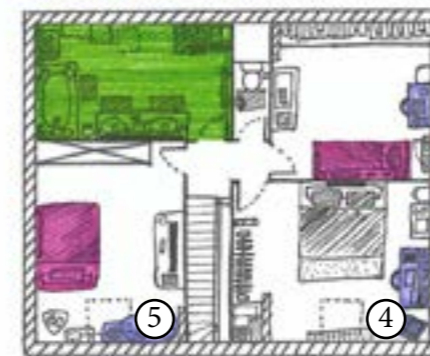
La table d'extérieurs : Elle ne peut être utilisée pour réviser/travailler lorsque qu'un ou plusieurs membres de la famille pratiquent une activité physique sur la terrasse (présence de bruits parasites, fonds sonores nuisant à la concentration).

Les canapés : Des éléments indispensables permettant de se reposer ou bien d'y passer la nuit si, par exemple, à la suite d'une soirée film, la fatigue nous emporte. Plaids et coussins sont donc toujours à portée de main.

②



- dormir
- manger
- se laver
- travailler



La cuisine : Pièce incontournable, la cuisine est l'un des lieux de vie les plus exploités de la maison. Conviviale, invitant aux échanges et au partage, c'est au sein de cette dernière que se déroulent les différents repas, notamment en cas de mauvais temps.

③



L'imprimante : Utilisée à différentes fins, notamment à l'impression de documents de cours et attestations dérogatoires de sorties, l'imprimante représente durant cette période de confinement, un élément prépondérant au maintien d'activités.

④



Les bureaux : Leur utilisation est augmentée en cette période. Tous situés dans les chambres, ils permettent de disposer d'un endroit calme, confortable et dédié au travail ainsi qu'à des échanges en vidéo-conférence.

⑤



#2 : PALLIER A L'ENNUI

Suite à des semaines entières passées au sein du même logement et en dépit de l'implication de chacun à faire preuve de créativité, l'ennui termine par se faire sentir.

Néanmoins, le confinement étant toujours d'actualité, chaque membre du foyer se doit de redoubler d'inventivité et d'imagination pour pallier à la frustration.

Pour ce-faire, chacun s'applique à pratiquer des activités innovantes, ainsi qu'à développer les savoirs et compétences relatifs à leurs centres d'intérêt : cuisine, pâtisserie, activité sportive, jardinage, lecture... Autant d'occupations pouvant se dérouler en même temps puisque chacune d'elles sont généralement vécues au sein d'espaces distincts, ou bien même pratiquées en groupe.



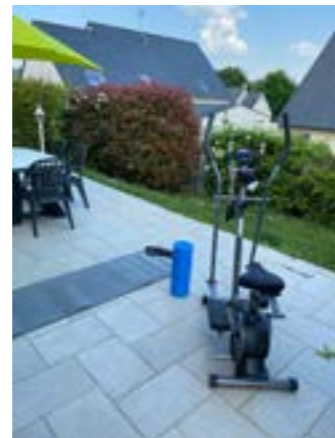
Le jardin : Il représente le lieu de prédilection de mon père ! En effet, tenu de poursuivre son activité professionnelle, le jardin et les activités qui en découlent (jardinage, massifs de fleurs, potager) lui permettent de s'évader et s'aérer l'esprit en étant au contact de la nature, ainsi que de pouvoir participer à la vie et à l'entretien du foyer.

①

La table de jeux : C'est autour de cette dernière que des soirées improvisées avec des jeux de société se tiennent. Le respect des règles n'étant pas un acquis pour tout un chacun, ces jeux peuvent rapidement devenir source de conflits !



②

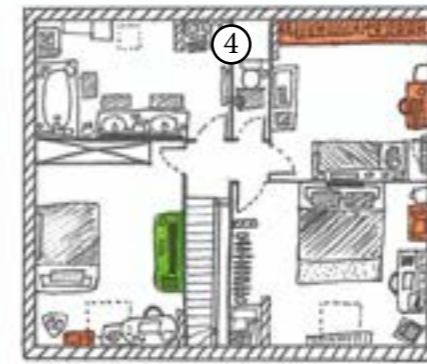


L'espace dédié à l'activité physique : Utilisé par ma soeur et moi-même, cet espace situé dans le garage, est équipé de manière à pouvoir pratiquer différentes activités physiques/sportives dans une dynamique de motivation mutuelle, nous permettant ainsi de garder une bonne forme physique et un bon mental.

En cas de météo favorable, cet espace est aménagé en extérieur.

« Un esprit sain dans un corps sain ! ».

③



- activités culinaires
- activités de jardinage
- activités sportives
- activités intellectuelles
- divertissements



Les bibliothèques : Parfaitement adaptée au repos, au divertissement ou à l'apprentissage, la lecture représente un moment hors du temps.

④

#3 : SE RETROUVER / CREER DU LIEN

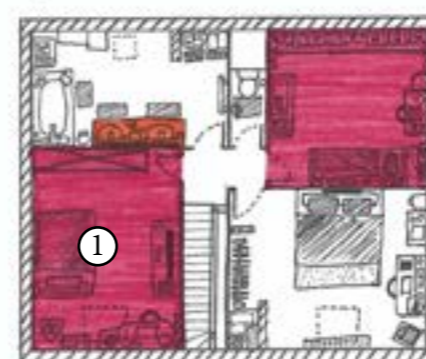
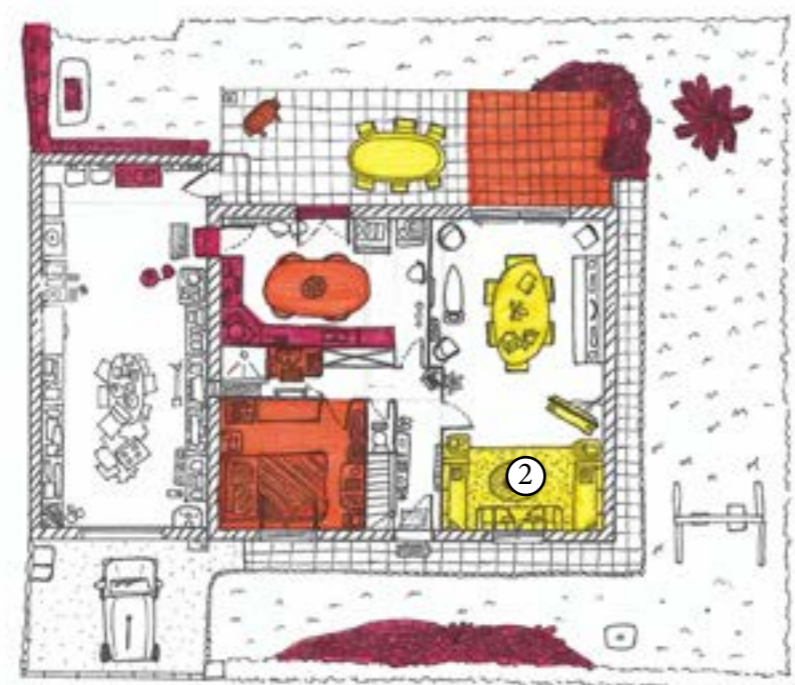
La période de confinement pouvant être, au premier abord, perçue comme une contrainte revêt finalement des atouts non négligeables : elle permet de se recentrer sur soi, d'échanger et de consolider les liens familiaux et amicaux, de revenir aux valeurs simples et d'y prendre plaisir, de se questionner sur nos véritables envies, projets et aspirations.

Les relations de partage se tiennent à l'échelle du foyer quand tous les membres de ce dernier sont présents dans le même espace, ou bien selon des duos définis par des liens étroits ou par une proximité spatiale.

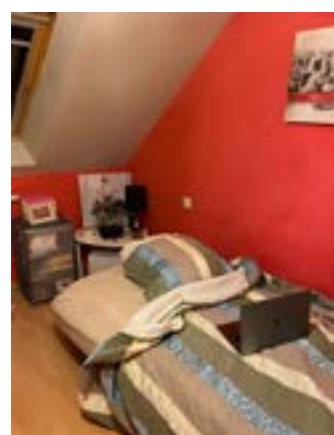
Cependant, il est primordial de ne pas négliger l'importance revêtue par les activités individuelles dans une période inédite durant laquelle la promiscuité ne découle plus de la volonté.

Il apparaît donc sage de passer du temps seul afin de pouvoir réaliser une introspection, bénéficier d'une bulle d'intimité et respecter le besoin de solitude de chacun, permettant ainsi de ne pas accroître les risques de conflits.

Les NTIC (Nouvelles Technologies de l'Information et de la Communication) permettent de maintenir ou même de reprendre contact avec les personnes qui nous sont chères et confinées à différents endroits (hexagone, étranger...) telles que ma soeur aînée, mes ami(e)s, ma proche famille...



- activités individuelles
- activités en sous-groupe
- activités en groupe



①

Les chambres : L'intimité de ces espaces est davantage appréciée en cette période puisqu'elles représentent un réel espace dédié, propice à l'intimité, au calme et à la solitude.

Les tables : Eléments primaires mais dont la fonction prend tout son sens durant le confinement puisque c'est autour et grâce à ces dernières qu'un réel contexte d'échange, de conversation, de discussion et de réunion se dessine.



②