

Description anthropologique et sensible :

Nous revoici à Salignac, dans cette grande maison de campagne et si la vie était belle et suivait son fil pour Mme C et Mr G, cette période à perturber le quotidien de tous, Mr G possède deux fils Mr H et Mr N, N est resté au Portugal pour suivre ses cours, et H lui est revenu dans la maison familiale.

Mme C a donc une fille, moi-même, je ne vis jamais avec Mr G et encore moins avec ses enfants, pourtant cette situation me contraint, à un quotidien totalement différent, nous vivons ensemble tous les 4 sans vraiment nous connaître. Nous ne sommes pas animés par les mêmes passions, certains aiment faire de la course à pied d'autres préfèrent jardiner, ou bien encore regarder une série ou un film, affalés. Certains sont dynamiques et motivés par cette situation, moi personnellement chacun de mes états d'esprits varie en fonction des jours et des heures, du beau temps ou de la pluie.

Et pourtant ce quotidien semble presque accepté et bénéfique pour chacun d'entre nous, encore une fois, personnellement, je m'adapte très facilement à la situation, et en profite pour faire toutes les choses que je n'ai pas le temps de faire habituellement, de la musique, du dessin, du sport. Le tout en m'adaptant au besoin, envies et plaisir de chacun des membres du ménage. On a tous cherché à instaurer un équilibre, sans pour autant parler d'habitudes, un équilibre entre nos divers besoins, parfois nous faisons de la musculation mais Mme C n'aime pas ça alors, une autre fois nous ferons une partie de badminton, le but étant de faire correspondre les activités à tout le monde.

Mr H, est pour moi comme un inconnu pourtant nous avons presque le même âge, il m'a paru logique, au fur et à mesure d'essayer de créer des liens, nous trouver des pratiques communes, j'y suis parvenu, tout comme lui. D'une personne totalement différente de moi, j'ai su trouver de multiples points communs, comme la pratique du sport, la danse ou encore la création de musique, la relation a beaucoup évolué depuis le début de cette période, nous en sommes pas pour autant très proches, mais commençons à comprendre, le fonctionnement et la personnalité de l'un et de l'autre. Les préférences et les habitudes qui nous régissent et ceux pour chacun d'entre nous, afin de s'adapter au mieux à la situation.

Analyse sociologique :

Commençons tout d'abord par différencier les espaces communs des espaces privées et les différentes formes d'appropriations aux seins de ceux-ci en fonction des diverses personnes du ménage.

A travers ma première analyse j'ai pu remarquer que le seul et unique espace commun en dehors des espaces extérieurs, était la grande pièce de vie ou se trouve, salle à manger, salon et cuisine et qui regroupe des usages attendus comme, faire la cuisine, manger autour de la table, regarder la télé sur les canapés ou bien y lire un livre... mais il se trouve que cette pièce fait également office de lieu de travail pour deux des membres de la maison. Moi-même je jongle entre la grande et la table basse du salon ou enfin la chambre dans laquelle je dors...

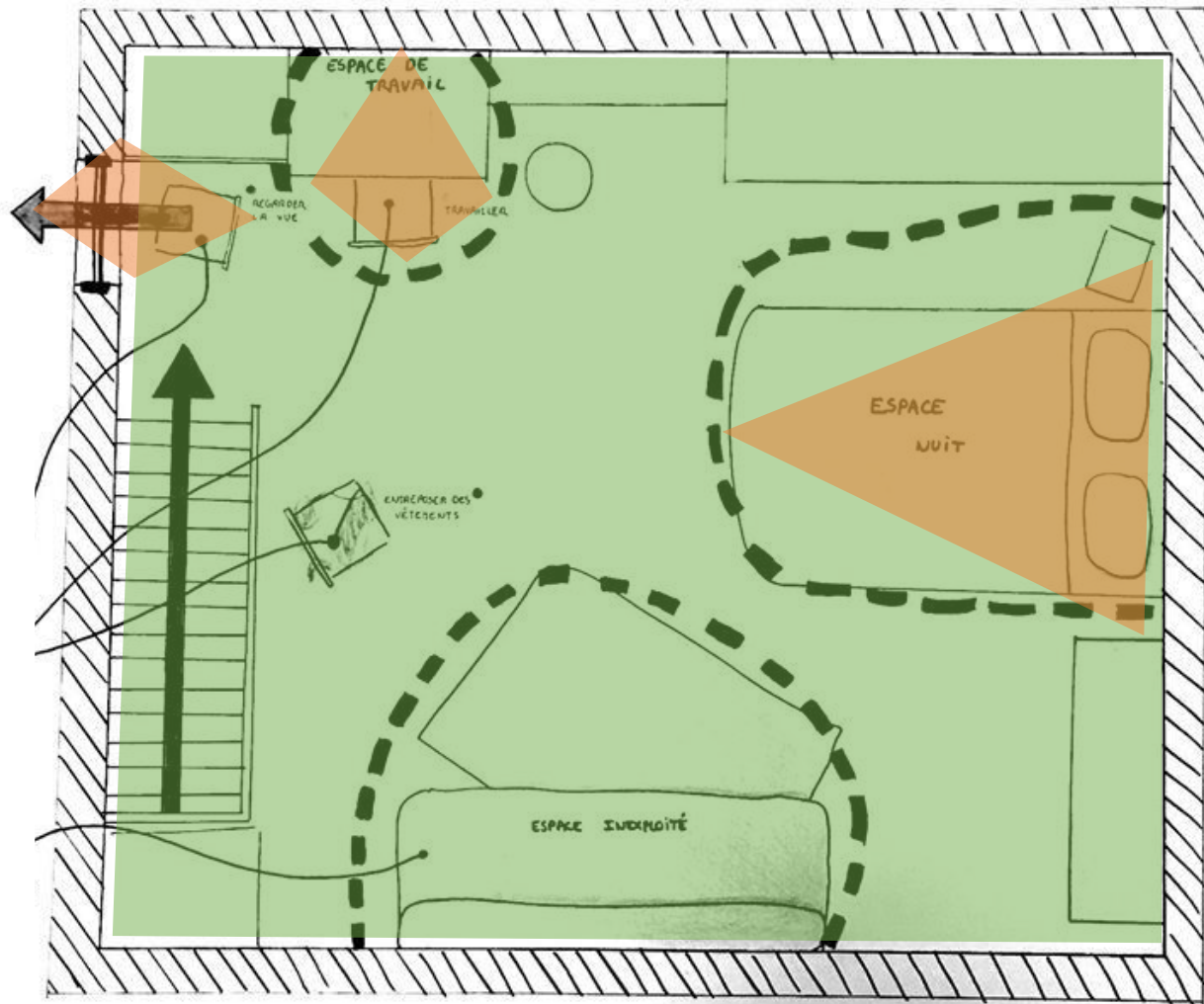
Mr G lui par exemple fais comme moi alors qu'on possède tous deux un espace de travail individuel et privé, on préfère le faire dans cet espace de convivialité.

Mr H lui évite en quelque sorte les moments de vie commune, on mange tous ensemble, parfois la pièce commune nous sert de salle de jeux, nous jouons aussi bien sur la petite que la grande table, et les rares moments où nous nous entraînons « ensemble » (sport) il y participe. Sinon il reste la plupart de son temps dans, sa zone de travail, sa zone pour trainer devant la télé, pour dessiner, qui est sa chambre.

Mme C elle est très rarement dans la maison elle passe le plus clair de son temps à jardiner et bricoler dans le jardin, elle investit par ailleurs la pièce commune de la maison, en regardant la télé au « salon » en déjeunant sur la grande table, en cuisinant, en faisant les tâches ménagères ou enfin en prenant l'apéro, qui lui d'ailleurs peut se dérouler à divers endroits tout comme le repas : petite ou grande table, ou bien dans les divers espaces et terrasses extérieures

La maison suite à la présence de toutes ces personnalités, va se diviser en eux parties, la première partie a gauche décrit comme « l'espace nuit des enfants » avec trois chambres et une salle de bain qui font face à diverses appropriations de la part de Mr H et moi-même, comme par exemple la salle d'eau possède deux lavabos et chacun de nous en utilise un différent, usage qui nous est en plus venue naturellement, lui certainement par habitude, moi pour une question de praticité. (Le robinet de Mr H se ferme difficilement et continue de goutter après utilisation, alors je n'aime pas l'utiliser)

CHAMBRE DE MR H QUI SE TROUVE A L'ETAGE

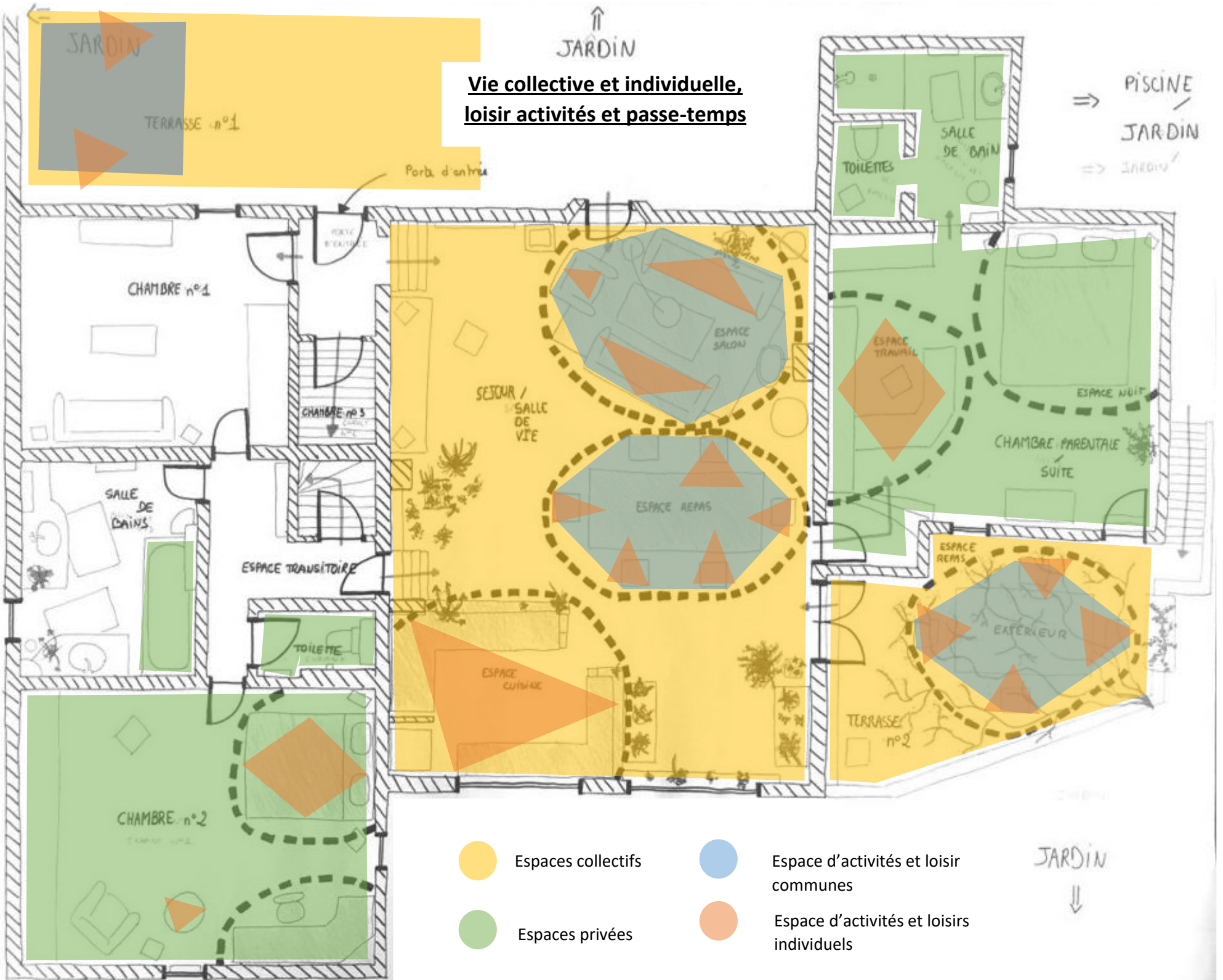


R+1

● Espace d'activités et loisirs individuels

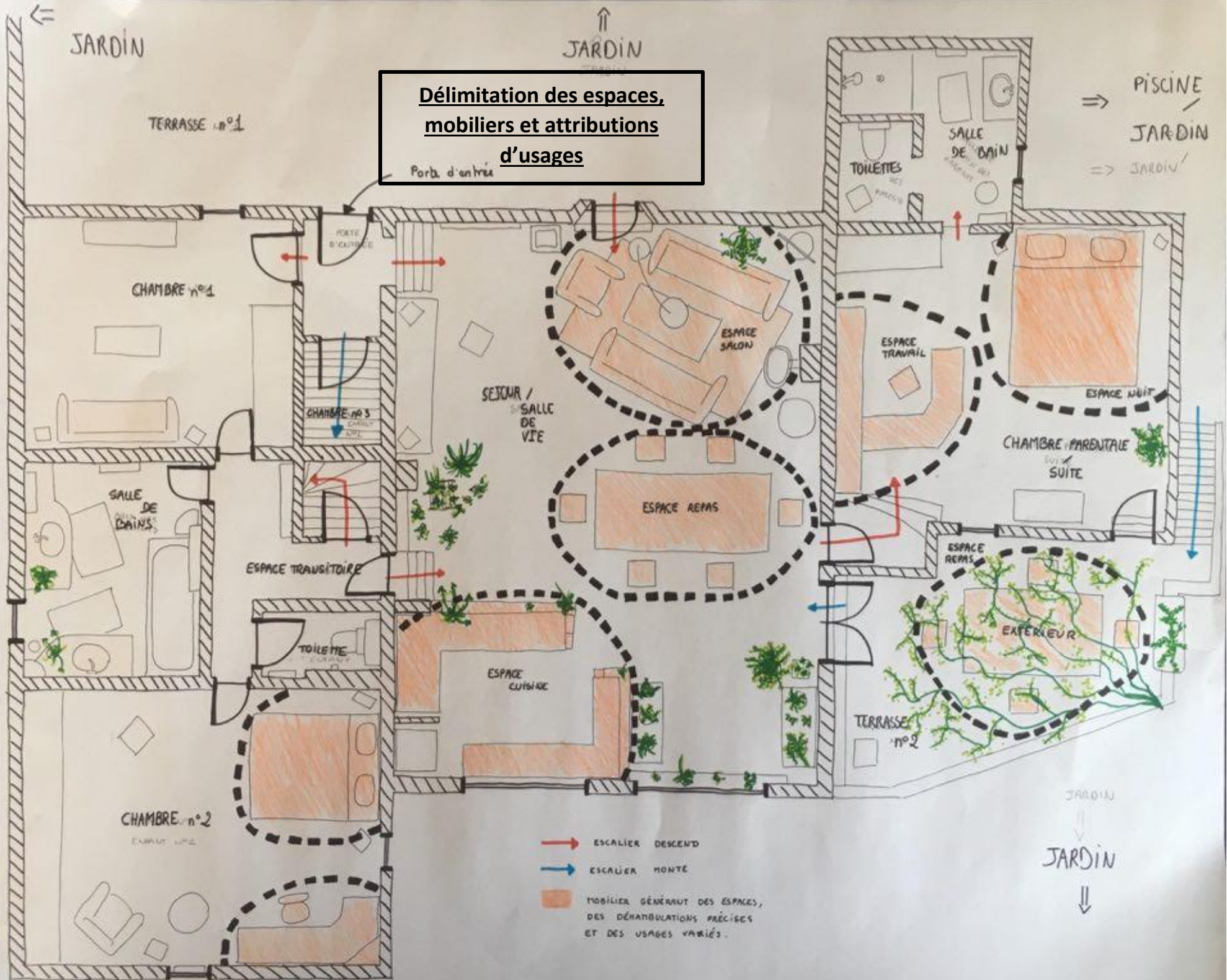
● Espaces privées

Vie collective et individuelle,
loisir activités et passe-temps



- Espaces collectifs
- Espaces privées

- Espace d'activités et loisirs communes
- Espace d'activités et loisirs individuels



JARDIN

JARDIN

TERRASSE n°1

Porte d'entrée

CHAMBRE n°1

CHAMBRE n°3

SEJOUR /
SALLE
DE
VIE

ESPACE
SALON

ESPACE
REPAS

TOILETTES

SALLE
DE
BAIN

⇒ PISCINE /
JARDIN
⇒ JARDIN /

ESPACE
TRAVAIL

ESPACE
NUIT

CHAMBRE PARENTALE
SUITE

SALLE
DE
BAINS

ESPACE
TRANSITOIRE

TOILETTE

ESPACE
CUISINE

ESPACE
REPAS



EXTERIEUR

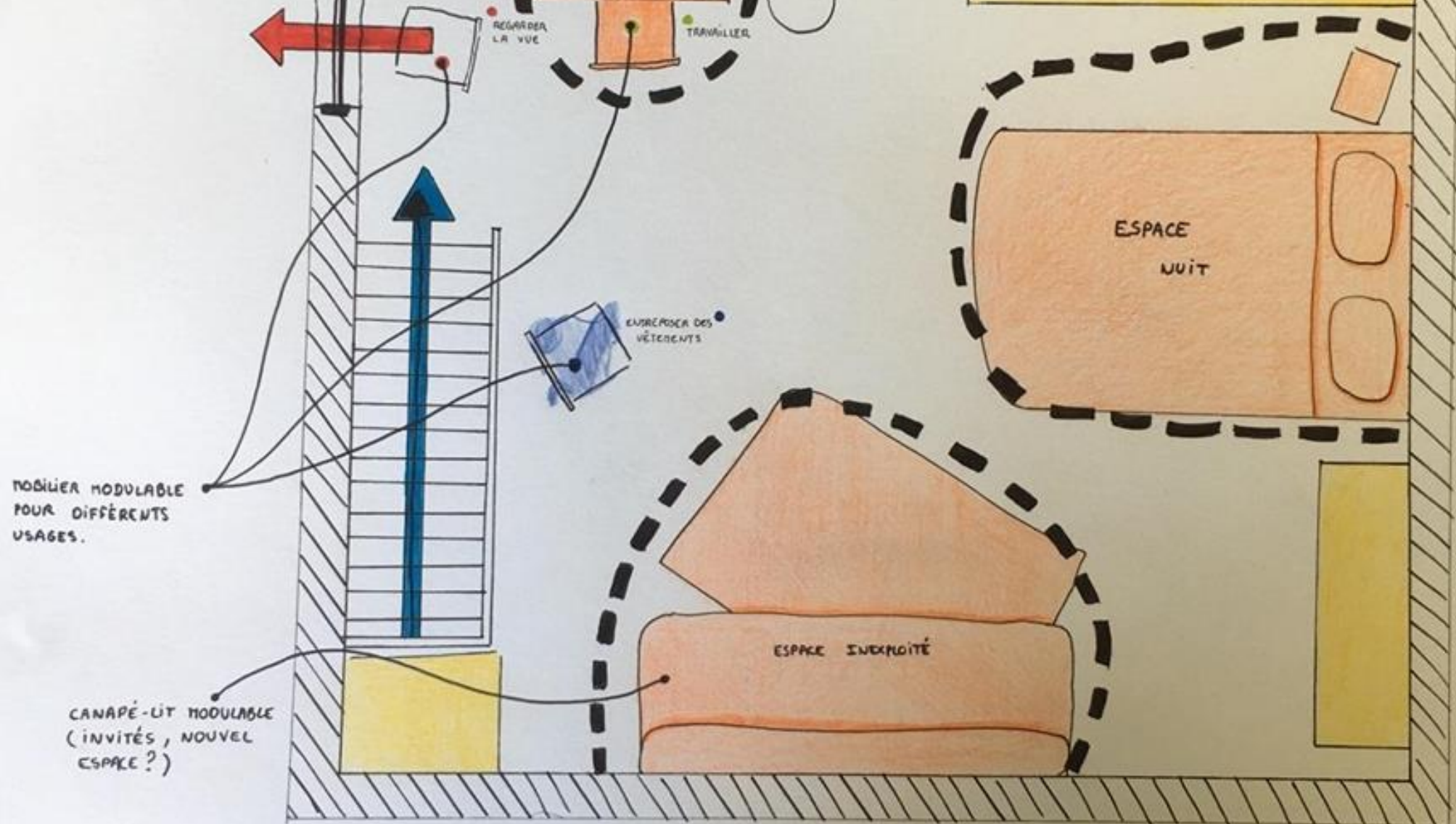
TERRASSE
n°2

CHAMBRE n°2

JARDIN
↓
JARDIN
↓

DELIMITATION DES ESPACES DANS LA CHAMBRE DE MR H

-  CRÉATION D'ESPACE GRÂCE AU MOBILIER
-  ESCALIERS QUI MONTENT
-  MOBILIERS FIXES DE STOCKAGE NE GÉNÉRANT PAS D'ESPACES PARTICULIERS.



Appropriations par personne des espaces :

